



Il Presidente del Consiglio dei Ministri

Allegato 1 Commercio al dettaglio

Ipermercati

Supermercati

Discount di alimentari

Minimercati ed altri esercizi non specializzati di alimentari vari

Commercio al dettaglio di prodotti surgelati

Commercio al dettaglio in esercizi non specializzati di computer, periferiche, attrezzature per le telecomunicazioni, elettronica di consumo audio e video, elettrodomestici

Commercio al dettaglio di prodotti alimentari, bevande e tabacco in esercizi specializzati (codici ateco: 47.2)

Commercio al dettaglio di carburante per autotrazione in esercizi specializzati

Commercio al dettaglio apparecchiature informatiche e per le telecomunicazioni (ICT) in esercizi specializzati (codice ateco: 47.4)

Commercio al dettaglio di ferramenta, vernici, vetro piano e materiale elettrico e termoidraulico

Commercio al dettaglio di articoli igienico-sanitari

Commercio al dettaglio di articoli per l'illuminazione

Commercio al dettaglio di giornali, riviste e periodici

Farmacie

Commercio al dettaglio in altri esercizi specializzati di medicinali non soggetti a prescrizione medica

Commercio al dettaglio di articoli medicali e ortopedici in esercizi specializzati



Al Presidente del Consiglio dei Ministri

Commercio al dettaglio di articoli di profumeria, prodotti per toletta e per l'igiene personale

Commercio al dettaglio di piccoli animali domestici

Commercio al dettaglio di materiale per ottica e fotografia

Commercio al dettaglio di combustibile per uso domestico e per riscaldamento

Commercio al dettaglio di saponi, detersivi, prodotti per la lucidatura e affini

Commercio al dettaglio di qualsiasi tipo di prodotto effettuato via internet

Commercio al dettaglio di qualsiasi tipo di prodotto effettuato per televisione

Commercio al dettaglio di qualsiasi tipo di prodotto per corrispondenza, radio, telefono

Commercio effettuato per mezzo di distributori automatici

Commercio di carta, cartone e articoli di cartoleria

Commercio al dettaglio di libri

Commercio al dettaglio di vestiti per bambini e neonati

Commercio al dettaglio di fiori, piante, semi e fertilizzanti



Il Presidente del Consiglio dei Ministri

Allegato 2 Servizi per la persona

Lavanderia e pulitura di articoli tessili e pelliccia

Attività delle lavanderie industriali

Altre lavanderie, tintorie

Servizi di pompe funebri e attività connesse



Il Presidente del Consiglio dei Ministri

Allegato 3

ATECO
01 COLTIVAZIONI AGRICOLE E PRODUZIONE DI PRODOTTI ANIMALI, CACCIA E SERVIZI CONNESSI
02 SILVICOLTURA ED UTILIZZO DI AREE FORESTALI
03 PESCA E ACQUACOLTURA
05 ESTRAZIONE DI CARBONE (ESCLUSA TORBA)
06 ESTRAZIONE DI PETROLIO GREGGIO E DI GAS NATURALE
07 ESTRAZIONE DI MINERALI METALLIFERI
08 ESTRAZIONE DI ALTRI MINERALI DA CAVE E MINIERE
09 ATTIVITA' DEI SERVIZI DI SUPPORTO ALL'ESTRAZIONE
10 INDUSTRIE ALIMENTARI
11 INDUSTRIA DELLE BEVANDE
12 INDUSTRIA DEL TABACCO
13 INDUSTRIE TESSILI
14 CONFEZIONE DI ARTICOLI DI ABBIGLIAMENTO; CONFEZIONE DI ARTICOLI IN PELLE E PELLICCIA
15 FABBRICAZIONE DI ARTICOLI IN PELLE E SIMILI
16 INDUSTRIA DEL LEGNO E DEI PRODOTTI IN LEGNO E SUGHERO (ESCLUSI I MOBILI); FABBRICAZIONE DI ARTICOLI IN PAGLIA E MATERIALI DA INTRECCIO
17 FABBRICAZIONE DI CARTA E DI PRODOTTI DI CARTA
18 STAMPA E RIPRODUZIONE DI SUPPORTI REGISTRATI



Al Presidente del Consiglio dei Ministri

19 FABBRICAZIONE DI COKE E PRODOTTI DERIVANTI DALLA RAFFINAZIONE DEL PETROLIO
20 FABBRICAZIONE DI PRODOTTI CHIMICI
21 FABBRICAZIONE DI PRODOTTI FARMACEUTICI DI BASE E DI PREPARATI FARMACEUTICI
22 FABBRICAZIONE DI ARTICOLI IN GOMMA E MATERIE PLASTICHE
23 FABBRICAZIONE DI ALTRI PRODOTTI DELLA LAVORAZIONE DI MINERALI NON METALLIFERI
24 METALLURGIA
25 FABBRICAZIONE DI PRODOTTI IN METALLO (ESCLUSI MACCHINARI E ATTREZZATURE)
26 FABBRICAZIONE DI COMPUTER E PRODOTTI DI ELETTRONICA E OTTICA; APPARECCHI ELETTROMEDICALI, APPARECCHI DI MISURAZIONE E DI OROLOGI
27 FABBRICAZIONE DI APPARECCHIATURE ELETTRICHE ED APPARECCHIATURE PER USO DOMESTICO NON ELETTRICHE
28 FABBRICAZIONE DI MACCHINARI ED APPARECCHIATURE NCA
29 FABBRICAZIONE DI AUTOVEICOLI, RIMORCHI E SEMIRIMORCHI
30 FABBRICAZIONE DI ALTRI MEZZI DI TRASPORTO
31 FABBRICAZIONE DI MOBILI
32 ALTRE INDUSTRIE MANIFATTURIERE
33 RIPARAZIONE, MANUTENZIONE ED INSTALLAZIONE DI MACCHINE ED APPARECCHIATURE
35 FORNITURA DI ENERGIA ELETTRICA, GAS, VAPORE E ARIA CONDIZIONATA
36 RACCOLTA, TRATTAMENTO E FORNITURA DI ACQUA
37 GESTIONE DELLE RETI FOGNARIE
38 ATTIVITA' DI RACCOLTA, TRATTAMENTO E SMALTIMENTO DEI RIFIUTI; RECUPERO DEI MATERIALI
39 ATTIVITA' DI RISANAMENTO E ALTRI SERVIZI DI GESTIONE DEI RIFIUTI
41 COSTRUZIONE DI EDIFICI



Il Presidente del Consiglio dei Ministri

42 INGEGNERIA CIVILE
43 LAVORI DI COSTRUZIONE SPECIALIZZATI
45 COMMERCIO ALL'INGROSSO E AL DETTAGLIO E RIPARAZIONE DI AUTOVEICOLI E MOTOCICLI
46 COMMERCIO ALL'INGROSSO (ESCLUSO QUELLO DI AUTOVEICOLI E DI MOTOCICLI)
49 TRASPORTO TERRESTRE E TRASPORTO MEDIANTE CONDOTTE
50 TRASPORTO MARITTIMO E PER VIE D'ACQUA
51 TRASPORTO AEREO
52 MAGAZZINAGGIO E ATTIVITA' DI SUPPORTO AI TRASPORTI
53 SERVIZI POSTALI E ATTIVITA' DI CORRIERE
551 ALBERGHI E STRUTTURE SIMILI
58 ATTIVITA' EDITORIALI
59 ATTIVITA' DI PRODUZIONE, POST-PRODUZIONE E DISTRIBUZIONE CINEMATOGRAFICA, DI VIDEO E DI PROGRAMMI TELEVISIVI, REGISTRAZIONI MUSICALI E SONORE
60 ATTIVITA' DI PROGRAMMAZIONE E TRASMISSIONE
61 TELECOMUNICAZIONI
62 PRODUZIONE DI SOFTWARE, CONSULENZA INFORMATICA E ATTIVITA' CONNESSE
63 ATTIVITA' DEI SERVIZI D'INFORMAZIONE E ALTRI SERVIZI INFORMATICI
64 ATTIVITA' DI SERVIZI FINANZIARI (ESCLUSE LE ASSICURAZIONI E I FONDI PENSIONE)
65 ASSICURAZIONI, RIASSICURAZIONI E FONDI PENSIONE (ESCLUSE LE ASSICURAZIONI SOCIALI OBBLIGATORIE)
66 ATTIVITA' AUSILIARIE DEI SERVIZI FINANZIARI E DELLE ATTIVITA' ASSICURATIVE
68 ATTIVITA' IMMOBILIARI
69 ATTIVITA' LEGALI E CONTABILITA'



Il Presidente del Consiglio dei Ministri

70 ATTIVITA' DI DIREZIONE AZIENDALE E DI CONSULENZA GESTIONALE
71 ATTIVITA' DEGLI STUDI DI ARCHITETTURA E D'INGEGNERIA; COLLAUDI ED ANALISI TECNICHE
72 RICERCA SCIENTIFICA E SVILUPPO
73 PUBBLICITA' E RICERCHE DI MERCATO
74 ALTRE ATTIVITA' PROFESSIONALI, SCIENTIFICHE E TECNICHE
75 SERVIZI VETERINARI
78 ATTIVITA' DI RICERCA, SELEZIONE, FORNITURA DI PERSONALE
80 SERVIZI DI VIGILANZA E INVESTIGAZIONE
81.2 ATTIVITA' DI PULIZIA E DISINFESTAZIONE
81.3 CURA E MANUTENZIONE DEL PAESAGGIO (INCLUSI PARCHI, GIARDINI E AIUOLE)
82 ATTIVITA' DI SUPPORTO PER LE FUNZIONI D'UFFICIO E ALTRI SERVIZI DI SUPPORTO ALLE IMPRESE
84 AMMINISTRAZIONE PUBBLICA E DIFESA; ASSICURAZIONE SOCIALE OBBLIGATORIA
85 ISTRUZIONE
86 ASSISTENZA SANITARIA
87 SERVIZI DI ASSISTENZA SOCIALE RESIDENZIALE
88 ASSISTENZA SOCIALE NON RESIDENZIALE
94 ATTIVITA' DI ORGANIZZAZIONI ASSOCIATIVE
95 RIPARAZIONE DI COMPUTER E DI BENI PER USO PERSONALE E PER LA CASA
97 ATTIVITA' DI FAMIGLIE E CONVIVENZE COME DATORI DI LAVORO PER PERSONALE DOMESTICO
99 ORGANIZZAZIONI ED ORGANISMI EXTRATERRITORIALI



Al Presidente del Consiglio dei Ministri

Allegato 4 Misure igienico-sanitarie

1. lavarsi spesso le mani. Si raccomanda di mettere a disposizione in tutti i locali pubblici, palestre, supermercati, farmacie e altri luoghi di aggregazione, soluzioni idroalcoliche per il lavaggio delle mani;
2. evitare il contatto ravvicinato con persone che soffrono di infezioni respiratorie acute;
3. evitare abbracci e strette di mano;
4. mantenere, nei contatti sociali, una distanza interpersonale di almeno un metro;
5. praticare l'igiene respiratoria (starnutire e/o tossire in un fazzoletto evitando il contatto delle mani con le secrezioni respiratorie);
6. evitare l'uso promiscuo di bottiglie e bicchieri, in particolare durante l'attività sportiva;
7. non toccarsi occhi, naso e bocca con le mani;
8. coprirsi bocca e naso se si starnutisce o tossisce;
9. non prendere farmaci antivirali e antibiotici, a meno che siano prescritti dal medico;
10. pulire le superfici con disinfettanti a base di cloro o alcol;
11. è fortemente raccomandato in tutti i contatti sociali, utilizzare protezioni delle vie respiratorie come misura aggiuntiva alle altre misure di protezione individuale igienico-sanitarie.



Il Presidente del Consiglio dei Ministri

Allegato 5

Misure per gli esercizi commerciali

1. Mantenimento in tutte le attività e le loro fasi del distanziamento interpersonale.
2. Garanzia di pulizia e igiene ambientale con frequenza almeno due volte giorno ed in funzione dell'orario di apertura.
3. Garanzia di adeguata aereazione naturale e ricambio d'aria.
4. Ampia disponibilità e accessibilità a sistemi per la disinfezione delle mani. In particolare, detti sistemi devono essere disponibili accanto a tastiere, schermi *touch* e sistemi di pagamento.
5. Utilizzo di mascherine nei luoghi o ambienti chiusi e comunque in tutte le possibili fasi lavorative laddove non sia possibile garantire il distanziamento interpersonale.
6. Uso dei guanti "usa e getta" nelle attività di acquisto, particolarmente per l'acquisto di alimenti e bevande.
7. Accessi regolamentati e scaglionati secondo le seguenti modalità:
 - a) attraverso ampliamenti delle fasce orarie;
 - b) per locali fino a quaranta metri quadrati può accedere una persona alla volta, oltre a un massimo di due operatori;
 - c) per locali di dimensioni superiori a quelle di cui alla lettera b), l'accesso è regolamentato in funzione degli spazi disponibili, differenziando, ove possibile, i percorsi di entrata e di uscita.
8. Informazione per garantire il distanziamento dei clienti in attesa di entrata.



Il Presidente del Consiglio dei Ministri

Allegato 6

Protocollo condiviso di regolamentazione delle misure per il contrasto e il contenimento della diffusione del virus Covid-19 negli ambienti di lavoro fra il Governo e le parti sociali

24 aprile 2020

Oggi, venerdì 24 aprile 2020, è stato integrato il “*Protocollo condiviso di regolazione delle misure per il contrasto e il contenimento della diffusione del virus Covid-19 negli ambienti di lavoro*” sottoscritto il 14 marzo 2020 su invito del Presidente del Consiglio dei ministri, del Ministro dell’economia, del Ministro del lavoro e delle politiche sociali, del Ministro dello sviluppo economico e del Ministro della salute, che avevano promosso l’incontro tra le parti sociali, in attuazione della misura, contenuta all’articolo 1, comma primo, numero 9), del decreto del Presidente del Consiglio dei ministri 11 marzo 2020, che - in relazione alle attività professionali e alle attività produttive - raccomanda intese tra organizzazioni datoriali e sindacali.

Il Governo favorisce, per quanto di sua competenza, la piena attuazione del Protocollo.

Premessa

Il documento, tenuto conto dei vari provvedimenti del Governo e, da ultimo, del DPCM 10 aprile 2020, nonché di quanto emanato dal Ministero della Salute, contiene linee guida condivise tra le Parti per agevolare le imprese nell’adozione di protocolli di sicurezza anti-contagio, ovvero sia Protocollo di regolamentazione per il contrasto e il contenimento della diffusione del virus COVID 19 negli ambienti di lavoro.

La prosecuzione delle attività produttive può infatti avvenire solo in presenza di condizioni che assicurino alle persone che lavorano adeguati livelli di protezione. La mancata attuazione del Protocollo che non assicuri adeguati livelli di protezione determina la sospensione dell’attività fino al ripristino delle condizioni di sicurezza.

Pertanto le Parti convengono sin da ora il possibile ricorso agli ammortizzatori sociali, con la conseguente riduzione o sospensione dell’attività lavorativa, al fine di permettere alle imprese di tutti i settori di applicare tali misure e la conseguente messa in sicurezza del luogo di lavoro.

Unitamente alla possibilità per l’azienda di ricorrere al lavoro agile e gli ammortizzatori sociali, soluzioni organizzative straordinarie, le parti intendono favorire il contrasto e il contenimento della diffusione del virus.



Il Presidente del Consiglio dei Ministri

È obiettivo prioritario coniugare la prosecuzione delle attività produttive con la garanzia di condizioni di salubrità e sicurezza degli ambienti di lavoro e delle modalità lavorative. Nell'ambito di tale obiettivo, si può prevedere anche la riduzione o la sospensione temporanea delle attività.

In questa prospettiva potranno risultare utili, per la rarefazione delle presenze dentro i luoghi di lavoro, le misure urgenti che il Governo intende adottare, in particolare in tema di ammortizzatori sociali per tutto il territorio nazionale.

Ferma la necessità di dover adottare rapidamente un Protocollo di regolamentazione per il contrasto e il contenimento della diffusione del virus che preveda procedure e regole di condotta, va favorito il confronto preventivo con le rappresentanze sindacali presenti nei luoghi di lavoro, e per le piccole imprese le rappresentanze territoriali come previsto dagli accordi interconfederali, affinché ogni misura adottata possa essere condivisa e resa più efficace dal contributo di esperienza delle persone che lavorano, in particolare degli RLS e degli RLST, tenendo conto della specificità di ogni singola realtà produttiva e delle situazioni territoriali.

PROTOCOLLO CONDIVISO DI REGOLAMENTAZIONE PER IL CONTENIMENTO DELLA DIFFUSIONE DEL COVID – 19

L'obiettivo del presente protocollo condiviso di regolamentazione è fornire indicazioni operative finalizzate a incrementare, negli ambienti di lavoro non sanitari, l'efficacia delle misure precauzionali di contenimento adottate per contrastare l'epidemia di COVID-19.

Il COVID-19 rappresenta un rischio biologico generico, per il quale occorre adottare misure uguali per tutta la popolazione. Il presente protocollo contiene, quindi, misure che seguono la logica della precauzione e seguono e attuano le prescrizioni del legislatore e le indicazioni dell'Autorità sanitaria.

Fatti salvi tutti gli obblighi previsti dalle disposizioni emanate per il contenimento del COVID-19 e premesso che

il DPCM dell'11 marzo 2020 prevede l'osservanza fino al 25 marzo 2020 di misure restrittive nell'intero territorio nazionale, specifiche per il contenimento del COVID – 19 e che per le attività di produzione tali misure raccomandano:



Il Presidente del Consiglio dei Ministri

- sia attuato il massimo utilizzo da parte delle imprese di modalità di lavoro agile per le attività che possono essere svolte al proprio domicilio o in modalità a distanza;
- siano incentivate le ferie e i congedi retribuiti per i dipendenti nonché gli altri strumenti previsti dalla contrattazione collettiva;
- siano sospese le attività dei reparti aziendali non indispensabili alla produzione;
- assumano protocolli di sicurezza anti-contagio e, laddove non fosse possibile rispettare la distanza interpersonale di un metro come principale misura di contenimento, con adozione di strumenti di protezione individuale;
- siano incentivate le operazioni di sanificazione nei luoghi di lavoro, anche utilizzando a tal fine forme di ammortizzatori sociali;
- per le sole attività produttive si raccomanda altresì che siano limitati al massimo gli spostamenti all'interno dei siti e contingentato l'accesso agli spazi comuni;
- si favoriscono, limitatamente alle attività produttive, intese tra organizzazioni datoriali e sindacali;
- per tutte le attività non sospese si invita al massimo utilizzo delle modalità di lavoro agile

si stabilisce che

le imprese adottano il presente protocollo di regolamentazione all'interno dei propri luoghi di lavoro, oltre a quanto previsto dal suddetto decreto, applicano le ulteriori misure di precauzione di seguito elencate - da integrare con altre equivalenti o più incisive secondo le peculiarità della propria organizzazione, previa consultazione delle rappresentanze sindacali aziendali - per tutelare la salute delle persone presenti all'interno dell'azienda e garantire la salubrità dell'ambiente di lavoro.

1-INFORMAZIONE

- L'azienda, attraverso le modalità più idonee ed efficaci, informa tutti i lavoratori e chiunque entri in azienda circa le disposizioni delle Autorità, consegnando e/o affiggendo all'ingresso e nei luoghi maggiormente visibili dei locali aziendali, appositi *depliant* informativi
- In particolare, le informazioni riguardano



Il Presidente del Consiglio dei Ministri

- l'obbligo di rimanere al proprio domicilio in presenza di febbre (oltre 37,5°) o altri sintomi influenzali e di chiamare il proprio medico di famiglia e l'autorità sanitaria
- la consapevolezza e l'accettazione del fatto di non poter fare ingresso o di poter permanere in azienda e di doverlo dichiarare tempestivamente laddove, anche successivamente all'ingresso, sussistano le condizioni di pericolo (sintomi di influenza, temperatura, provenienza da zone a rischio o contatto con persone positive al virus nei 14 giorni precedenti, etc) in cui i provvedimenti dell'Autorità impongono di informare il medico di famiglia e l'Autorità sanitaria e di rimanere al proprio domicilio
- l'impegno a rispettare tutte le disposizioni delle Autorità e del datore di lavoro nel fare accesso in azienda (in particolare, mantenere la distanza di sicurezza, osservare le regole di igiene delle mani e tenere comportamenti corretti sul piano dell'igiene)
- l'impegno a informare tempestivamente e responsabilmente il datore di lavoro della presenza di qualsiasi sintomo influenzale durante l'espletamento della prestazione lavorativa, avendo cura di rimanere ad adeguata distanza dalle persone presenti

L'azienda fornisce una informazione adeguata sulla base delle mansioni e dei contesti lavorativi, con particolare riferimento al complesso delle misure adottate cui il personale deve attenersi in particolare sul corretto utilizzo dei DPI per contribuire a prevenire ogni possibile forma di diffusione di contagio.

2-MODALITA' DI INGRESSO IN AZIENDA

- Il personale, prima dell'accesso al luogo di lavoro potrà essere sottoposto al controllo della temperatura corporea¹. Se tale temperatura risulterà superiore ai 37,5°, non sarà consentito

¹ La rilevazione in tempo reale della temperatura corporea costituisce un trattamento di dati personali e, pertanto, deve avvenire ai sensi della disciplina privacy vigente. A tal fine si suggerisce di: 1) rilevare a temperatura e non registrare il dato acquisito. È possibile identificare l'interessato e registrare il superamento della soglia di temperatura solo qualora sia necessario a documentare le ragioni che hanno impedito l'accesso ai locali aziendali; 2) fornire l'informativa sul trattamento dei dati personali. Si ricorda che l'informativa può omettere le informazioni di cui l'interessato è già in possesso e può essere fornita



Il Presidente del Consiglio dei Ministri

l'accesso ai luoghi di lavoro. Le persone in tale condizione - nel rispetto delle indicazioni riportate in nota - saranno momentaneamente isolate e fornite di mascherine non dovranno recarsi al Pronto Soccorso e/o nelle infermerie di sede, ma dovranno contattare nel più breve tempo possibile il proprio medico curante e seguire le sue indicazioni

- Il datore di lavoro informa preventivamente il personale, e chi intende fare ingresso in azienda, della preclusione dell'accesso a chi, negli ultimi 14 giorni, abbia avuto contatti con soggetti risultati positivi al COVID-19 o provenga da zone a rischio secondo le indicazioni dell'OMS²
- Per questi casi si fa riferimento al Decreto legge n. 6 del 23/02/2020, art. 1, lett. h) e i)
- L'ingresso in azienda di lavoratori già risultati positivi all'infezione da COVID 19 dovrà essere preceduto da una preventiva comunicazione avente ad oggetto la certificazione medica da cui risulti la "avvenuta negativizzazione" del tampone secondo le modalità previste e rilasciata dal dipartimento di prevenzione territoriale di competenza.
- Qualora, per prevenire l'attivazione di focolai epidemici, nelle aree maggiormente colpite dal virus, l'autorità sanitaria competente disponga misure aggiuntive specifiche, come ad

anche oralmente. Quanto ai contenuti dell'informativa, con riferimento alla finalità del trattamento potrà essere indicata la prevenzione dal contagio da COVID-19 e con riferimento alla base giuridica può essere indicata l'implementazione dei protocolli di sicurezza anti-contagio ai sensi dell'art. 1, n. 7, lett. d) del DPCM 11 marzo 2020 e con riferimento alla durata dell'eventuale conservazione dei dati si può far riferimento al termine dello stato d'emergenza; 3) definire le misure di sicurezza e organizzative adeguate a proteggere i dati. In particolare, sotto il profilo organizzativo, occorre individuare i soggetti preposti al trattamento e fornire loro le istruzioni necessarie. A tal fine, si ricorda che i dati possono essere trattati esclusivamente per finalità di prevenzione dal contagio da COVID-19 e non devono essere diffusi o comunicati a terzi al di fuori delle specifiche previsioni normative (es. in caso di richiesta da parte dell'Autorità sanitaria per la ricostruzione della filiera degli eventuali "contatti stretti di un lavoratore risultato positivo al COVID-19); 4) in caso di isolamento momentaneo dovuto al superamento della soglia di temperatura, assicurare modalità tali da garantire la riservatezza e la dignità del lavoratore. Tali garanzie devono essere assicurate anche nel caso in cui il lavoratore comunichi all'ufficio responsabile del personale di aver avuto, al di fuori del contesto aziendale, contatti con soggetti risultati positivi al COVID-19 e nel caso di allontanamento del lavoratore che durante l'attività lavorativa sviluppi febbre e sintomi di infezione respiratoria e dei suoi colleghi (v. *infra*).

² Qualora si richieda il rilascio di una dichiarazione attestante la non provenienza dalle zone a rischio epidemiologico e l'assenza di contatti, negli ultimi 14 giorni, con soggetti risultati positivi al COVID-19, si ricorda di prestare attenzione alla disciplina sul trattamento dei dati personali, poiché l'acquisizione della dichiarazione costituisce un trattamento dati. A tal fine, si applicano le indicazioni di cui alla precedente nota n. 1 e, nello specifico, si suggerisce di raccogliere solo i dati necessari, adeguati e pertinenti rispetto alla prevenzione del contagio da COVID-19. Ad esempio, se si richiede una dichiarazione sui contatti con persone risultate positive al COVID-19, occorre astenersi dal richiedere informazioni aggiuntive in merito alla persona risultata positiva. Oppure, se si richiede una dichiarazione sulla provenienza da zone a rischio epidemiologico, è necessario astenersi dal richiedere informazioni aggiuntive in merito alle specificità dei luoghi.



Al Presidente del Consiglio dei Ministri

esempio, l'esecuzione del tampone per i lavoratori, il datore di lavoro fornirà la massima collaborazione.

3-MODALITA' DI ACCESSO DEI FORNITORI ESTERNI

- Per l'accesso di fornitori esterni individuare procedure di ingresso, transito e uscita, mediante modalità, percorsi e tempistiche predefinite, al fine di ridurre le occasioni di contatto con il personale in forza nei reparti/uffici coinvolti
- Se possibile, gli autisti dei mezzi di trasporto devono rimanere a bordo dei propri mezzi: non è consentito l'accesso agli uffici per nessun motivo. Per le necessarie attività di approntamento delle attività di carico e scarico, il trasportatore dovrà attenersi alla rigorosa distanza di un metro
- Per fornitori/trasportatori e/o altro personale esterno individuare/installare servizi igienici dedicati, prevedere il divieto di utilizzo di quelli del personale dipendente e garantire una adeguata pulizia giornaliera
- Va ridotto, per quanto possibile, l'accesso ai visitatori; qualora fosse necessario l'ingresso di visitatori esterni (impresa di pulizie, manutenzione...), gli stessi dovranno sottostare a tutte le regole aziendali, ivi comprese quelle per l'accesso ai locali aziendali di cui al precedente paragrafo 2
- Ove presente un servizio di trasporto organizzato dall'azienda va garantita e rispettata la sicurezza dei lavoratori lungo ogni spostamento.
- le norme del presente Protocollo si estendono alle aziende in appalto che possono organizzare sedi e cantieri permanenti e provvisori all'interno dei siti e delle aree produttive
- in caso di lavoratori dipendenti da aziende terze che operano nello stesso sito produttivo (es. manutentori, fornitori, addetti alle pulizie o vigilanza) che risultassero positivi al tampone COVID-19, l'appaltatore dovrà informare immediatamente il committente ed entrambi dovranno collaborare con l'autorità sanitaria fornendo elementi utili all'individuazione di eventuali contatti stretti.



Il Presidente del Consiglio dei Ministri

- L'azienda committente è tenuta a dare, all'impresa appaltatrice, completa informativa dei contenuti del Protocollo aziendale e deve vigilare affinché i lavoratori della stessa o delle aziende terze che operano a qualunque titolo nel perimetro aziendale, ne rispettino integralmente le disposizioni.

4-PULIZIA E SANIFICAZIONE IN AZIENDA

- l'azienda assicura la pulizia giornaliera e la sanificazione periodica dei locali, degli ambienti, delle postazioni di lavoro e delle aree comuni e di svago
- nel caso di presenza di una persona con COVID-19 all'interno dei locali aziendali, si procede alla pulizia e sanificazione dei suddetti secondo le disposizioni della circolare n. 5443 del 22 febbraio 2020 del Ministero della Salute nonché alla loro ventilazione
- occorre garantire la pulizia a fine turno e la sanificazione periodica di tastiere, schermi touch, mouse con adeguati detergenti, sia negli uffici, sia nei reparti produttivi
- l'azienda in ottemperanza alle indicazioni del Ministero della Salute secondo le modalità ritenute più opportune, può organizzare interventi particolari/periodici di pulizia ricorrendo agli ammortizzatori sociali (anche in deroga)
- nelle aree geografiche a maggiore endemia o nelle aziende in cui si sono registrati casi sospetti di COVID-19, in aggiunta alle normali attività di pulizia, è necessario prevedere, alla riapertura, una sanificazione straordinaria degli ambienti, delle postazioni di lavoro e delle aree comuni, ai sensi della circolare 5443 del 22 febbraio 2020..

5-PRECAUZIONI IGIENICHE PERSONALI

- è obbligatorio che le persone presenti in azienda adottino tutte le precauzioni igieniche, in particolare per le mani
- l'azienda mette a disposizione idonei mezzi detergenti per le mani
- è raccomandata la frequente pulizia delle mani con acqua e sapone
- I detergenti per le mani di cui sopra devono essere accessibili a tutti i lavoratori anche grazie a specifici dispenser collocati in punti facilmente individuabili.



Il Presidente del Consiglio dei Ministri

6-DISPOSITIVI DI PROTEZIONE INDIVIDUALE

- l'adozione delle misure di igiene e dei dispositivi di protezione individuale indicati nel presente Protocollo di Regolamentazione è fondamentale e, vista l'attuale situazione di emergenza, è evidentemente legata alla disponibilità in commercio. Per questi motivi:
 - a. le mascherine dovranno essere utilizzate in conformità a quanto previsto dalle indicazioni dell'Organizzazione mondiale della sanità.
 - b. data la situazione di emergenza, in caso di difficoltà di approvvigionamento e alla sola finalità di evitare la diffusione del virus, potranno essere utilizzate mascherine la cui tipologia corrisponda alle indicazioni dall'autorità sanitaria
 - c. è favorita la preparazione da parte dell'azienda del liquido detergente secondo le indicazioni dell'OMS
(https://www.who.int/gpsc/5may/Guide_to_Local_Production.pdf)
- qualora il lavoro imponga di lavorare a distanza interpersonale minore di un metro e non siano possibili altre soluzioni organizzative è comunque necessario l'uso delle mascherine, e altri dispositivi di protezione (guanti, occhiali, tute, cuffie, camici, ecc...) conformi alle disposizioni delle autorità scientifiche e sanitarie.
- nella declinazione delle misure del Protocollo all'interno dei luoghi di lavoro sulla base del complesso dei rischi valutati e, a partire dalla mappatura delle diverse attività dell'azienda, si adotteranno i DPI idonei. E' previsto, per tutti i lavoratori che condividono spazi comuni, l'utilizzo di una mascherina chirurgica, come del resto normato dal DL n. 9 (art. 34) in combinato con il DL n. 18 (art 16 c. 1)

7. GESTIONE SPAZI COMUNI (MENSA, SPOGLIATOI, AREE FUMATORI, DISTRIBUTORI DI BEVANDE E/O SNACK...)

- l'accesso agli spazi comuni, comprese le mense aziendali, le aree fumatori e gli spogliatoi è contingentato, con la previsione di una ventilazione continua dei locali, di un tempo ridotto di sosta all'interno di tali spazi e con il mantenimento della distanza di sicurezza di 1 metro tra le persone che li occupano.



Il Presidente del Consiglio dei Ministri

- occorre provvedere alla organizzazione degli spazi e alla sanificazione degli spogliatoi per lasciare nella disponibilità dei lavoratori luoghi per il deposito degli indumenti da lavoro e garantire loro idonee condizioni igieniche sanitarie.
- occorre garantire la sanificazione periodica e la pulizia giornaliera, con appositi detergenti dei locali mensa, delle tastiere dei distributori di bevande e snack.

8-ORGANIZZAZIONE AZIENDALE (TURNAZIONE, TRASFERTE E SMART WORK, RIMODULAZIONE DEI LIVELLI PRODUTTIVI)

In riferimento al DPCM 11 marzo 2020, punto 7, limitatamente al periodo della emergenza dovuta al COVID-19, le imprese potranno, avendo a riferimento quanto previsto dai CCNL e favorendo così le intese con le rappresentanze sindacali aziendali:

- disporre la chiusura di tutti i reparti diversi dalla produzione o, comunque, di quelli dei quali è possibile il funzionamento mediante il ricorso allo smart work, o comunque a distanza
- Si può procedere ad una rimodulazione dei livelli produttivi
- assicurare un piano di turnazione dei dipendenti dedicati alla produzione con l'obiettivo di diminuire al massimo i contatti e di creare gruppi autonomi, distinti e riconoscibili
- utilizzare lo smart working per tutte quelle attività che possono essere svolte presso il domicilio o a distanza nel caso vengano utilizzati ammortizzatori sociali, anche in deroga, valutare sempre la possibilità di assicurare che gli stessi riguardino l'intera compagine aziendale, se del caso anche con opportune rotazioni
 - a. utilizzare in via prioritaria gli ammortizzatori sociali disponibili nel rispetto degli istituti contrattuali (par, rol, banca ore) generalmente finalizzati a consentire l'astensione dal lavoro senza perdita della retribuzione
- nel caso l'utilizzo degli istituti di cui al punto c) non risulti sufficiente, si utilizzeranno i periodi di ferie arretrati e non ancora fruiti
- sono sospese e annullate tutte le trasferte/viaggi di lavoro nazionali e internazionali, anche se già concordate o organizzate



Al Presidente del Consiglio dei Ministri

Il lavoro a distanza continua ad essere favorito anche nella fase di progressiva riattivazione del lavoro in quanto utile e modulabile strumento di prevenzione, ferma la necessità che il datore di lavoro garantisca adeguate condizioni di supporto al lavoratore e alla sua attività (assistenza nell'uso delle apparecchiature, modulazione dei tempi di lavoro e delle pause).

E' necessario il rispetto del distanziamento sociale, anche attraverso una rimodulazione degli spazi di lavoro, compatibilmente con la natura dei processi produttivi e degli spazi aziendali. Nel caso di lavoratori che non necessitano di particolari strumenti e/o attrezzature di lavoro e che possono lavorare da soli, gli stessi potrebbero, per il periodo transitorio, essere posizionati in spazi ricavati ad esempio da uffici inutilizzati, sale riunioni.

Per gli ambienti dove operano più lavoratori contemporaneamente potranno essere trovate soluzioni innovative come, ad esempio, il riposizionamento delle postazioni di lavoro adeguatamente distanziate tra loro ovvero, analoghe soluzioni.

L'articolazione del lavoro potrà essere ridefinita con orari differenziati che favoriscano il distanziamento sociale riducendo il numero di presenze in contemporanea nel luogo di lavoro e prevenendo assembramenti all'entrata e all'uscita con flessibilità di orari.

È essenziale evitare aggregazioni sociali anche in relazione agli spostamenti per raggiungere il posto di lavoro e rientrare a casa (*commuting*), con particolare riferimento all'utilizzo del trasporto pubblico. Per tale motivo andrebbero incentivate forme di trasporto verso il luogo di lavoro con adeguato distanziamento fra i viaggiatori e favorendo l'uso del mezzo privato o di navette.

9- GESTIONE ENTRATA E USCITA DEI DIPENDENTI

- Si favoriscono orari di ingresso/uscita scaglionati in modo da evitare il più possibile contatti nelle zone comuni (ingressi, spogliatoi, sala mensa)
- dove è possibile, occorre dedicare una porta di entrata e una porta di uscita da questi locali e garantire la presenza di detergenti segnalati da apposite indicazioni

10-SPOSTAMENTI INTERNI, RIUNIONI, EVENTI INTERNI E FORMAZIONE



Al Presidente del Consiglio dei Ministri

- Gli spostamenti all'interno del sito aziendale devono essere limitati al minimo indispensabile e nel rispetto delle indicazioni aziendali
- non sono consentite le riunioni in presenza. Laddove le stesse fossero connotate dal carattere della necessità e urgenza, nell'impossibilità di collegamento a distanza, dovrà essere ridotta al minimo la partecipazione necessaria e, comunque, dovranno essere garantiti il distanziamento interpersonale e un'adeguata pulizia/areazione dei locali
- sono sospesi e annullati tutti gli eventi interni e ogni attività di formazione in modalità in aula, anche obbligatoria, anche se già organizzati; è comunque possibile, qualora l'organizzazione aziendale lo permetta, effettuare la formazione a distanza, anche per i lavoratori in smart work
- Il mancato completamento dell'aggiornamento della formazione professionale e/o abilitante entro i termini previsti per tutti i ruoli/funzioni aziendali in materia di salute e sicurezza nei luoghi di lavoro, dovuto all'emergenza in corso e quindi per causa di forza maggiore, non comporta l'impossibilità a continuare lo svolgimento dello specifico ruolo/funzione (a titolo esemplificativo: l'addetto all'emergenza, sia antincendio, sia primo soccorso, può continuare ad intervenire in caso di necessità; il carrellista può continuare ad operare come carrellista)

11-GESTIONE DI UNA PERSONA SINTOMATICA IN AZIENDA

- nel caso in cui una persona presente in azienda sviluppi febbre e sintomi di infezione respiratoria quali la tosse, lo deve dichiarare immediatamente all'ufficio del personale, si dovrà procedere al suo isolamento in base alle disposizioni dell'autorità sanitaria e a quello degli altri presenti dai locali, l'azienda procede immediatamente ad avvertire le autorità sanitarie competenti e i numeri di emergenza per il COVID-19 forniti dalla Regione o dal Ministero della Salute
- l'azienda collabora con le Autorità sanitarie per la definizione degli eventuali "contatti stretti" di una persona presente in azienda che sia stata riscontrata positiva al tampone COVID-19. Ciò al fine di permettere alle autorità di applicare le necessarie e opportune misure di quarantena. Nel periodo dell'indagine, l'azienda potrà chiedere agli eventuali



Il Presidente del Consiglio dei Ministri

possibili contatti stretti di lasciare cautelativamente lo stabilimento, secondo le indicazioni dell'Autorità sanitaria

- Il lavoratore al momento dell'isolamento, deve essere subito dotato ove già non lo fosse, di mascherina chirurgica.

12-SORVEGLIANZA SANITARIA/MEDICO COMPETENTE/RLS

- La sorveglianza sanitaria deve proseguire rispettando le misure igieniche contenute nelle indicazioni del Ministero della Salute (cd. decalogo)
- vanno privilegiate, in questo periodo, le visite preventive, le visite a richiesta e le visite da rientro da malattia
- la sorveglianza sanitaria periodica non va interrotta, perché rappresenta una ulteriore misura di prevenzione di carattere generale: sia perché può intercettare possibili casi e sintomi sospetti del contagio, sia per l'informazione e la formazione che il medico competente può fornire ai lavoratori per evitare la diffusione del contagio
- nell'integrare e proporre tutte le misure di regolamentazione legate al COVID-19 il medico competente collabora con il datore di lavoro e le RLS/RLST.
- Il medico competente segnala all'azienda situazioni di particolare fragilità e patologie attuali o pregresse dei dipendenti e l'azienda provvede alla loro tutela nel rispetto della privacy.
- Il medico competente applicherà le indicazioni delle Autorità Sanitarie. Il medico competente, in considerazione del suo ruolo nella valutazione dei rischi e nella sorveglianza sanitaria, potrà suggerire l'adozione di eventuali mezzi diagnostici qualora ritenuti utili al fine del contenimento della diffusione del virus e della salute dei lavoratori.
- Alla ripresa delle attività, è opportuno che sia coinvolto il medico competente per le identificazioni dei soggetti con particolari situazioni di fragilità e per il reinserimento lavorativo di soggetti con pregressa infezione da COVID 19.

E' raccomandabile che la sorveglianza sanitaria ponga particolare attenzione ai soggetti fragili anche in relazione all'età



Al Presidente del Consiglio dei Ministri

Per il reintegro progressivo di lavoratori dopo l'infezione da COVID19, il medico competente, previa presentazione di certificazione di avvenuta negativizzazione del tampone secondo le modalità previste e rilasciata dal dipartimento di prevenzione territoriale di competenza, effettua la visita medica precedente alla ripresa del lavoro, a seguito di assenza per motivi di salute di durata superiore ai sessanta giorni continuativi, al fine di verificare l'idoneità alla mansione". (D.Lgs 81/08 e s.m.i, art. 41, c. 2 lett. e-ter),-anche per valutare profili specifici di rischio-e comunque indipendentemente dalla durata dell'assenza per malattia.

13-AGGIORNAMENTO DEL PROTOCOLLO DI REGOLAMENTAZIONE

- È costituito in azienda un Comitato per l'applicazione e la verifica delle regole del protocollo di regolamentazione con la partecipazione delle rappresentanze sindacali aziendali e del RLS.
- Laddove, per la particolare tipologia di impresa e per il sistema delle relazioni sindacali, non si desse luogo alla costituzione di comitati aziendali, verrà istituito, un Comitato Territoriale composto dagli Organismi Paritetici per la salute e la sicurezza, laddove costituiti, con il coinvolgimento degli RLST e dei rappresentanti delle parti sociali.
- Potranno essere costituiti, a livello territoriale o settoriale, ad iniziativa dei soggetti firmatari del presente Protocollo, comitati per le finalità del Protocollo, anche con il coinvolgimento delle autorità sanitarie locali e degli altri soggetti istituzionali coinvolti nelle iniziative per il contrasto della diffusione del COVID19.



Il Presidente del Consiglio dei Ministri

Allegato 7

Protocollo condiviso di regolamentazione per il contenimento della diffusione del COVID-19 nei cantieri

Il Ministro delle infrastrutture e dei trasporti condivide con il Ministero del lavoro e delle politiche sociali, ANCI, UPI, Anas S.p.A., RFI, ANCE, Alleanza delle Cooperative, Feneal Uil, Filca – CISL e Fillea CGIL il seguente:

PROTOCOLLO CONDIVISO DI REGOLAMENTAZIONE PER IL CONTENIMENTO DELLA DIFFUSIONE DEL COVID – 19 NEI CANTIERI

Il 14 marzo 2020 è stato adottato il Protocollo di regolamentazione per il contrasto e il contenimento della diffusione del virus COVID 19 negli ambienti di lavoro (d'ora in poi Protocollo), relativo a tutti i settori produttivi, il cui contenuto è stato integrato in data 24 aprile 2020, e alle cui previsioni il presente protocollo fa integralmente rinvio. Inoltre, le previsioni del presente protocollo rappresentano specificazione di settore rispetto alle previsioni generali contenute nel Protocollo del 14 marzo 2020, come integrato il successivo 24 aprile 2020.

Stante la validità delle disposizioni contenute nel citato Protocollo previste a carattere generale per tutte le categorie, e in particolare per i settori delle opere pubbliche e dell'edilizia, si è ritenuto definire ulteriori misure.

L'obiettivo del presente protocollo condiviso di regolamentazione è fornire indicazioni operative finalizzate a incrementare nei cantieri l'efficacia delle misure precauzionali di contenimento adottate per contrastare l'epidemia di COVID-19. Il COVID-19 rappresenta, infatti, un rischio biologico generico, per il quale occorre adottare misure uguali per tutta la popolazione.

Il presente protocollo contiene, quindi, misure che seguono la logica della precauzione e seguono e attuano le prescrizioni del legislatore e le indicazioni dell'Autorità sanitaria. Tali misure si estendono ai titolari del cantiere e a tutti i subappaltatori e subfornitori presenti nel medesimo cantiere

In riferimento al DPCM 11 marzo 2020, punto 7, limitatamente al periodo della emergenza dovuta al COVID-19, i datori di lavoro potranno, avendo a riferimento quanto previsto dai CCNL e favorendo così le intese con le rappresentanze sindacali:

- attuare il massimo utilizzo da parte delle imprese di modalità di lavoro agile per le attività di supporto al cantiere che possono essere svolte dal proprio domicilio o in modalità a distanza;
- sospendere quelle lavorazioni che possono essere svolte attraverso una riorganizzazione delle fasi eseguite in tempi successivi senza compromettere le opere realizzate;
- assicurare un piano di turnazione dei dipendenti dedicati alla produzione con l'obiettivo di diminuire al massimo i contatti e di creare gruppi autonomi, distinti e riconoscibili;



Il Presidente del Consiglio dei Ministri

- utilizzare in via prioritaria gli ammortizzatori sociali disponibili nel rispetto degli istituti contrattuali generalmente finalizzati a consentire l'astensione dal lavoro senza perdita della retribuzione;
- sono incentivate le ferie maturate e i congedi retribuiti per i dipendenti nonché gli altri strumenti previsti dalla normativa vigente e dalla contrattazione collettiva per le attività di supporto al cantiere;
- sono sospese e annullate tutte le trasferte/viaggi di lavoro nazionali e internazionali, anche se già concordate o organizzate
- sono limitati al massimo gli spostamenti all'interno e all'esterno del cantiere, contingentando l'accesso agli spazi comuni anche attraverso la riorganizzazione delle lavorazioni e degli orari del cantiere;

Il lavoro a distanza continua ad essere favorito anche nella fase di progressiva riattivazione del lavoro in quanto utile e modulabile strumento di prevenzione, ferma la necessità che il datore di lavoro garantisca adeguate condizioni di supporto al lavoratore e alla sua attività (assistenza nell'uso delle apparecchiature, modulazione dei tempi di lavoro e delle pause).

E' necessario il rispetto del distanziamento sociale, anche attraverso una rimodulazione degli spazi di lavoro, compatibilmente con la natura dei processi produttivi e con le dimensioni del cantiere. Nel caso di lavoratori che non necessitano di particolari strumenti e/o attrezzature di lavoro e che possono lavorare da soli, gli stessi potrebbero, per il periodo transitorio, essere posizionati in spazi ricavati. Per gli ambienti dove operano più lavoratori contemporaneamente potranno essere assunti protocolli di sicurezza anti-contagio e, laddove non fosse possibile in relazione alle lavorazioni da eseguire rispettare la distanza interpersonale di un metro come principale misura di contenimento, siano adottati strumenti di protezione individuale. Il coordinatore per la sicurezza nell'esecuzione dei lavori, ove nominato ai sensi del Decreto legislativo 9 aprile 2008, n. 81, provvede ad integrare il Piano di sicurezza e di coordinamento e la relativa stima dei costi. I committenti, attraverso i coordinatori per la sicurezza, vigilano affinché nei cantieri siano adottate le misure di sicurezza anti-contagio;

L'articolazione del lavoro potrà essere ridefinita con orari differenziati che favoriscano il distanziamento sociale riducendo il numero di presenze in contemporanea nel luogo di lavoro e prevenendo assembramenti all'entrata e all'uscita con flessibilità di orari.

È essenziale evitare aggregazioni sociali anche in relazione agli spostamenti per raggiungere il posto di lavoro e rientrare a casa (*commuting*), con particolare riferimento all'utilizzo del trasporto pubblico. Per tale motivo andrebbero incentivate forme di trasporto verso il luogo di lavoro con adeguato distanziamento fra i viaggiatori e favorendo l'uso del mezzo privato o di navette.

Oltre a quanto previsto dal il DPCM dell'11 marzo 2020, i datori di lavoro adottano il presente protocollo di regolamentazione all'interno del cantiere, applicando, per tutelare la salute delle persone presenti all'interno del cantiere e garantire la salubrità dell'ambiente di lavoro, le ulteriori misure di precauzione di seguito elencate - da integrare eventualmente con altre equivalenti o più incisive secondo la tipologia, la localizzazione e le caratteristiche del cantiere, previa consultazione



Al Presidente del Consiglio dei Ministri

del coordinatore per l'esecuzione dei lavori ove nominato, delle rappresentanze sindacali aziendali/organizzazioni sindacali di categoria e del RLST territorialmente competente.

1-INFORMAZIONE

Il datore di lavoro, anche con l'ausilio dell'Ente Unificato Bilaterale formazione/sicurezza delle costruzioni, quindi attraverso le modalità più idonee ed efficaci, informa tutti i lavoratori e chiunque entri nel cantiere circa le disposizioni delle Autorità, consegnando e/o affiggendo all'ingresso del cantiere e nei luoghi maggiormente frequentati appositi cartelli visibili che segnalino le corrette modalità di comportamento:

In particolare, le informazioni riguardano i seguenti obblighi:

- il personale, prima dell'accesso al cantiere dovrà essere sottoposto al controllo della temperatura corporea. Se tale temperatura risulterà superiore ai 37,5°, non sarà consentito l'accesso al cantiere. Le persone in tale condizione - nel rispetto delle indicazioni riportate in nota

¹
³ - saranno momentaneamente isolate e fornite di mascherine, non dovranno recarsi al Pronto Soccorso e/o nelle infermerie di sede, ma dovranno contattare nel più breve tempo possibile il proprio medico curante e seguire le sue indicazioni o, comunque, l'autorità sanitaria;

- la consapevolezza e l'accettazione del fatto di non poter fare ingresso o di poter permanere in cantiere e di doverlo dichiarare tempestivamente laddove, anche successivamente all'ingresso, sussistano le condizioni di pericolo (sintomi di influenza, temperatura, provenienza da zone a rischio

¹ La rilevazione in tempo reale della temperatura corporea costituisce un trattamento di dati personali e, pertanto, deve avvenire ai sensi della disciplina privacy vigente. A tal fine si suggerisce di: 1) rilevare la temperatura e non registrare il dato acquisito. È possibile identificare l'interessato e registrare il superamento della soglia di temperatura solo qualora sia necessario a documentare le ragioni che hanno impedito l'accesso ai locali aziendali; 2) fornire l'informativa sul trattamento dei dati personali. Si ricorda che l'informativa può omettere le informazioni di cui l'interessato è già in possesso e può essere fornita anche oralmente. Quanto ai contenuti dell'informativa, con riferimento alla finalità del trattamento potrà essere indicata la prevenzione del contagio da COVID-19 e con riferimento alla base giuridica può essere indicata l'implementazione dei protocolli di sicurezza anti-contagio ai sensi dell'art. 1, n. 7, lett. d), del DPCM 11 marzo 2020 e con riferimento alla durata dell'eventuale conservazione dei dati si può far riferimento al termine dello stato d'emergenza; 3) definire le misure di sicurezza e organizzative adeguate a proteggere i dati. In particolare, sotto il profilo organizzativo, occorre individuare i soggetti preposti al trattamento e fornire loro le istruzioni necessarie. A tal fine, si ricorda che i dati possono essere trattati esclusivamente per finalità di prevenzione del contagio da COVID-19 e non devono essere diffusi o comunicati a terzi al di fuori delle specifiche previsioni normative (es. in caso di richiesta da parte dell'Autorità sanitaria per la ricostruzione della filiera degli eventuali "contatti stretti di un lavoratore risultato positivo al COVID-19); 4) in caso di isolamento momentaneo dovuto al superamento della soglia di temperatura, assicurare modalità tali da garantire la riservatezza e la dignità del lavoratore. Tali garanzie devono essere assicurate anche nel caso in cui il lavoratore comunichi all'ufficio responsabile del personale di aver avuto, al di fuori del contesto aziendale, contatti con soggetti risultati positivi al COVID-19 e nel caso di allontanamento del lavoratore che durante l'attività lavorativa sviluppi febbre e sintomi di infezione respiratoria e dei suoi colleghi.



Al Presidente del Consiglio dei Ministri

o contatto con persone positive al virus nei 14 giorni precedenti, etc) in cui i provvedimenti dell'Autorità impongono di informare il medico di famiglia e l'Autorità sanitaria e di rimanere al proprio domicilio;

- l'impegno a rispettare tutte le disposizioni delle Autorità e del datore di lavoro nel fare accesso in cantiere (in particolare: mantenere la distanza di sicurezza, utilizzare gli strumenti di protezione individuale messi a disposizione durante le lavorazioni che non consentano di rispettare la distanza interpersonale di un metro e tenere comportamenti corretti sul piano dell'igiene);
- l'impegno a informare tempestivamente e responsabilmente il datore di lavoro della presenza di qualsiasi sintomo influenzale durante l'espletamento della prestazione lavorativa, avendo cura di rimanere ad adeguata distanza dalle persone presenti;
- l'obbligo del datore di lavoro di informare preventivamente il personale, e chi intende fare ingresso nel cantiere, della preclusione dell'accesso a chi, negli ultimi 14 giorni, abbia avuto contatti con soggetti risultati positivi al COVID-19 o provenga da zone a rischio secondo le indicazioni dell'OMS;
- Per questi casi si fa riferimento al Decreto legge n. 6 del 23/02/2020, art. 1, lett. h) e i)

2. MODALITA' DI ACCESSO DEI FORNITORI ESTERNI AI CANTIERI

- Per l'accesso di fornitori esterni devono essere individuate procedure di ingresso, transito e uscita, mediante modalità, percorsi e tempistiche predefinite, al fine di ridurre le occasioni di contatto con il personale presente nel cantiere, con integrazione in appendice nel Piano di sicurezza e coordinamento;
- Se possibile, gli autisti dei mezzi di trasporto devono rimanere a bordo dei propri mezzi: non è consentito l'accesso ai locali chiusi comuni del cantiere per nessun motivo. Per le necessarie attività di approntamento delle attività di carico e scarico, il trasportatore dovrà attenersi alla rigorosa distanza minima di un metro;
- Per fornitori/trasportatori e/o altro personale esterno individuare/installare servizi igienici dedicati, prevedere il divieto di utilizzo di quelli del personale dipendente e garantire una adeguata pulizia giornaliera;
- Ove sia presente un servizio di trasporto organizzato dal datore di lavoro per raggiungere il cantiere, va garantita e rispettata la sicurezza dei lavoratori lungo ogni spostamento, se del caso facendo ricorso a un numero maggiore di mezzi e/o prevedendo ingressi ed uscite dal cantiere con orari flessibili e scaglionati oppure riconoscendo aumenti temporanei delle indennità specifiche, come da contrattazione collettiva, per l'uso del mezzo proprio. In ogni caso, occorre assicurare la pulizia con specifici detergenti delle maniglie di portiere e finestrini, volante, cambio, etc. mantenendo una corretta areazione all'interno del veicolo.



Il Presidente del Consiglio dei Ministri

3. PULIZIA E SANIFICAZIONE NEL CANTIERE

- Il datore di lavoro assicura la pulizia giornaliera e la sanificazione periodica degli spogliatoi e delle aree comuni limitando l'accesso contemporaneo a tali luoghi; ai fini della sanificazione e della igienizzazione vanno inclusi anche i mezzi d'opera con le relative cabine di guida o di pilotaggio. Lo stesso dicasi per le auto di servizio e le auto a noleggio e per i mezzi di lavoro quali gru e mezzi operanti in cantiere;
- Il datore di lavoro verifica la corretta pulizia degli strumenti individuali di lavoro impedendone l'uso promiscuo, fornendo anche specifico detergente e rendendolo disponibile in cantiere sia prima che durante che al termine della prestazione di lavoro;
- Il datore di lavoro deve verificare l'avvenuta sanificazione di tutti gli alloggiamenti e di tutti i locali, compresi quelli all'esterno del cantiere ma utilizzati per tale finalità, nonché dei mezzi d'opera dopo ciascun utilizzo, presenti nel cantiere e nelle strutture esterne private utilizzate sempre per le finalità del cantiere;
- nel caso di presenza di una persona con COVID-19 all'interno del cantiere si procede alla pulizia e sanificazione dei locali, alloggiamenti e mezzi secondo le disposizioni della circolare n. 5443 del 22 febbraio 2020 del Ministero della Salute nonché, laddove necessario, alla loro ventilazione
- La periodicità della sanificazione verrà stabilita dal datore di lavoro in relazione alle caratteristiche ed agli utilizzi dei locali e mezzi di trasporto, previa consultazione del medico competente aziendale e del Responsabile di servizio di prevenzione e protezione, dei Rappresentanti dei lavoratori per la sicurezza (RLS o RSLT territorialmente competente);
- Nelle aziende che effettuano le operazioni di pulizia e sanificazione vanno definiti i protocolli di intervento specifici in comune accordo con i Rappresentanti dei lavoratori per la sicurezza (RLS o RSLT territorialmente competente);
- Gli operatori che eseguono i lavori di pulizia e sanificazione debbono inderogabilmente essere dotati di tutti gli indumenti e i dispositivi di protezione individuale;
- Le azioni di sanificazione devono prevedere attività eseguite utilizzando prodotti aventi le caratteristiche indicate nella circolare n. 5443 del 22 febbraio 2020 del Ministero della Salute;



Al Presidente del Consiglio dei Ministri

4. PRECAUZIONI IGIENICHE PERSONALI

- è obbligatorio che le persone presenti in azienda adottino tutte le precauzioni igieniche, in particolare assicurino il frequente e minuzioso lavaggio delle mani, anche durante l'esecuzione delle lavorazioni;
- il datore di lavoro, a tal fine, mette a disposizione idonei mezzi detergenti per le mani;

5. DISPOSITIVI DI PROTEZIONE INDIVIDUALE

- l'adozione delle misure di igiene e dei dispositivi di protezione individuale indicati nel presente Protocollo di Regolamentazione è di fondamentale importanza ma, vista la fattuale situazione di emergenza, è evidentemente legata alla disponibilità in commercio dei predetti dispositivi;
- le mascherine dovranno essere utilizzate in conformità a quanto previsto dalle indicazioni dell'Organizzazione mondiale della sanità;
- data la situazione di emergenza, in caso di difficoltà di approvvigionamento e alla sola finalità di evitare la diffusione del virus, potranno essere utilizzate mascherine la cui tipologia corrisponda alle indicazioni dall'autorità sanitaria e del coordinatore per l'esecuzione dei lavori ove nominato ai sensi del Decreto legislativo 9 aprile 2008, n. 81;
- è favorita la predisposizione da parte dell'azienda del liquido detergente secondo le indicazioni dell'OMS ([https://www.who.int/gpsc/5may/Guide to Local Production.pdf](https://www.who.int/gpsc/5may/Guide%20to%20Local%20Production.pdf));
- qualora la lavorazione da eseguire in cantiere imponga di lavorare a distanza interpersonale minore di un metro e non siano possibili altre soluzioni organizzative è comunque necessario l'uso delle mascherine e altri dispositivi di protezione (guanti, occhiali, tute, cuffie, ecc...) conformi alle disposizioni delle autorità scientifiche e sanitarie; in tali evenienze, in mancanza di idonei D.P.I., le lavorazioni dovranno essere sospese con il ricorso se necessario alla Cassa Integrazione Ordinaria (CIGO) ai sensi del Decreto Legge n. 18 del 17 marzo 2020, per il tempo strettamente necessario al reperimento degli idonei DPI;
- il coordinatore per l'esecuzione dei lavori ove nominato ai sensi del Decreto legislativo 9 aprile 2008, n. 81 provvede al riguardo ad integrare il Piano di sicurezza e di coordinamento e la relativa stima dei costi con tutti i dispositivi ritenuti necessari; il coordinatore per la sicurezza in fase di progettazione, con il coinvolgimento del RLS o, ove non presente, del RLST, adegua la progettazione del cantiere alle misure contenute nel presente protocollo, assicurandone la concreta attuazione;
- il datore di lavoro provvede a rinnovare a tutti i lavoratori gli indumenti da lavoro prevedendo la distribuzione a tutte le maestranze impegnate nelle lavorazioni di tutti i dispositivi individuale di protezione anche con tute usa e getta;
- il datore di lavoro si assicura che in ogni cantiere di grandi dimensioni per numero di occupati (superiore a 250 unità) sia attivo il presidio sanitario e, laddove obbligatorio, l'apposito servizio medico e apposito pronto intervento; per tutti gli altri cantieri, tali attività sono svolte dagli addetti



Al Presidente del Consiglio dei Ministri

al primo soccorso, già nominati, previa adeguata formazione e fornitura delle dotazioni necessarie con riferimento alle misure di contenimento della diffusione del virus COVID-19;

6. GESTIONE SPAZI COMUNI (MENSA, SPOGLIATOI)

- L'accesso agli spazi comuni, comprese le mense e gli spogliatoi è contingentato, con la previsione di una ventilazione continua dei locali, di un tempo ridotto di sosta all'interno di tali spazi e con il mantenimento della distanza di sicurezza di 1 metro tra le persone che li occupano; nel caso di attività che non prevedono obbligatoriamente l'uso degli spogliatoi, è preferibile non utilizzare gli stessi al fine di evitare il contatto tra i lavoratori; nel caso in cui sia obbligatorio l'uso, il coordinatore per l'esecuzione dei lavori, ove nominato ai sensi del Decreto legislativo 9 aprile 2008 , n. 81, provvede al riguardo ad integrare il Piano di sicurezza e di coordinamento anche attraverso una turnazione dei lavoratori compatibilmente con le lavorazioni previste in cantiere;
- il datore di lavoro provvede alla sanificazione almeno giornaliera ed alla organizzazione degli spazi per la mensa e degli spogliatoi per lasciare nella disponibilità dei lavoratori luoghi per il deposito degli indumenti da lavoro e garantire loro idonee condizioni igieniche sanitarie.
- Occorre garantire la sanificazione periodica e la pulizia giornaliera con appositi detergenti anche delle tastiere dei distributori di bevande;

7. ORGANIZZAZIONE DEL CANTIERE (TURNAZIONE, RIMODULAZIONE DEI CRONOPROGRAMMA DELLE LAVORAZIONI)

In riferimento al DPCM 11 marzo 2020, punto 7, limitatamente al periodo della emergenza dovuta al COVID-19, le imprese potranno, avendo a riferimento quanto previsto dai CCNL e favorendo così le intese con le rappresentanze sindacali aziendali, o territoriali di categoria, disporre la riorganizzazione del cantiere e del cronoprogramma delle lavorazioni anche attraverso la turnazione dei lavoratori con l'obiettivo di diminuire i contatti, di creare gruppi autonomi, distinti e riconoscibili e di consentire una diversa articolazione degli orari del cantiere sia per quanto attiene all'apertura, alla sosta e all'uscita.

8. GESTIONE DI UNA PERSONA SINTOMATICA IN CANTIERE

- Nel caso in cui una persona presente in cantiere sviluppi febbre con temperatura superiore ai 37,5° e sintomi di infezione respiratoria quali la tosse, lo deve dichiarare immediatamente al datore di lavoro o al direttore di cantiere che dovrà procedere al suo isolamento in base alle disposizioni dell'autorità sanitaria e del coordinatore per l'esecuzione dei lavori ove nominato ai sensi del Decreto legislativo 9 aprile 2008 , n. 81 e procedere immediatamente ad avvertire le autorità sanitarie competenti e i numeri di emergenza per il COVID-19 forniti dalla Regione o dal Ministero della Salute;



Al Presidente del Consiglio dei Ministri

- Il datore di lavoro collabora con le Autorità sanitarie per l'individuazione degli eventuali "contatti stretti" di una persona presente in cantiere che sia stata riscontrata positiva al tampone COVID-19. Ciò al fine di permettere alle autorità di applicare le necessarie e opportune misure di quarantena. Nel periodo dell'indagine, il datore di lavoro potrà chiedere agli eventuali possibili contatti stretti di lasciare cautelativamente il cantiere secondo le indicazioni dell'Autorità sanitaria

9. SORVEGLIANZA SANITARIA/MEDICO COMPETENTE/RLS o RLST

- La sorveglianza sanitaria deve proseguire rispettando le misure igieniche contenute nelle indicazioni del Ministero della Salute (cd. decalogo):
- vanno privilegiate, in questo periodo, le visite preventive, le visite a richiesta e le visite da rientro da malattia;
- la sorveglianza sanitaria periodica non va interrotta, perché rappresenta una ulteriore misura di prevenzione di carattere generale: sia perché può intercettare possibili casi e sintomi sospetti del contagio, sia per l'informazione e la formazione che il medico competente può fornire ai lavoratori per evitare la diffusione del contagio;
- nell'integrare e proporre tutte le misure di regolamentazione legate al COVID-19 il medico competente collabora con il datore di lavoro e le RLS/RLST nonché con il direttore di cantiere e il coordinatore per l'esecuzione dei lavori ove nominato ai sensi del Decreto legislativo 9 aprile 2008, n. 81;
- Il medico competente segnala al datore di lavoro situazioni di particolare fragilità e patologie attuali o pregresse dei dipendenti e il datore di lavoro provvede alla loro tutela nel rispetto della privacy il medico competente applicherà le indicazioni delle Autorità Sanitarie;

10. AGGIORNAMENTO DEL PROTOCOLLO DI REGOLAMENTAZIONE

- È costituito in cantiere un Comitato per l'applicazione e la verifica delle regole del protocollo di regolamentazione con la partecipazione delle rappresentanze sindacali aziendali e del RLS.
- Laddove, per la particolare tipologia di cantiere e per il sistema delle relazioni sindacali, non si desse luogo alla costituzione di comitati per i singoli cantieri, verrà istituito, un Comitato Territoriale composto dagli Organismi Paritetici per la salute e la sicurezza, laddove costituiti, con il coinvolgimento degli RLST e dei rappresentanti delle parti sociali.
- Potranno essere costituiti, a livello territoriale o settoriale, ad iniziativa dei soggetti firmatari del presente Protocollo, comitati per le finalità del Protocollo, anche con il coinvolgimento delle autorità sanitarie locali e degli altri soggetti istituzionali coinvolti nelle iniziative per il contrasto della diffusione del COVID19.

Si evidenzia che rimangono, comunque, ferme le funzioni ispettive dell'INAIL e dell'Agenzia unica per le ispezioni del lavoro, "Ispettorato Nazionale del Lavoro", e che, in casi eccezionali, potrà essere richiesto l'intervento degli agenti di Polizia Locale.



Al Presidente del Consiglio dei Ministri

TIPIZZAZIONE, RELATIVAMENTE ALLE ATTIVITA' DI CANTIERE, DELLE IPOTESI DI ESCLUSIONE DELLA RESPONSABILITÀ DEL DEBITORE, ANCHE RELATIVAMENTE ALL'APPLICAZIONE DI EVENTUALI DECADENZE O PENALI CONNESSE A RITARDATI O OMESSI ADEMPIMENTI

Le ipotesi che seguono, costituiscono una tipizzazione pattizia, relativamente alle attività di cantiere, della disposizione, di carattere generale, contenuta nell'articolo 91 del decreto legge 17 marzo 2020, n. 18, a tenore della quale il rispetto delle misure di contenimento adottate per contrastare l'epidemia di COVID-19 è sempre valutata ai fini dell'esclusione, ai sensi e per gli effetti degli articoli 1218 e 1223 c.c., della responsabilità del debitore, anche relativamente all'applicazione di eventuali decadenze o penali connesse a ritardati o omissi adempimenti.

- 1) la lavorazione da eseguire in cantiere impone di lavorare a distanza interpersonale minore di un metro, non sono possibili altre soluzioni organizzative e non sono disponibili, in numero sufficiente, mascherine e altri dispositivi di protezione individuale (guanti, occhiali, tute, cuffie, ecc..) conformi alle disposizioni delle autorità scientifiche e sanitarie (risulta documentato l'avvenuto ordine del materiale di protezione individuale e la sua mancata consegna nei termini): conseguente sospensione delle lavorazioni;
- 2) l'accesso agli spazi comuni, per esempio le mense, non può essere contingentato, con la previsione di una ventilazione continua dei locali, di un tempo ridotto di sosta all'interno di tali spazi e con il mantenimento della distanza di sicurezza di 1 metro tra le persone che li occupano; non è possibile assicurare il servizio di mensa in altro modo per assenza, nelle adiacenze del cantiere, di esercizi commerciali, in cui consumare il pasto, non è possibile ricorrere ad un pasto caldo anche al sacco, da consumarsi mantenendo le specifiche distanze: conseguente sospensione delle lavorazioni;
- 3) caso di un lavoratore che si accerti affetto da COVID-19; necessità di porre in quarantena tutti i lavoratori che siano venuti a contatto con il collega contagiato; non è possibile la riorganizzazione del cantiere e del cronoprogramma delle lavorazioni: conseguente sospensione delle lavorazioni;
- 4) laddove vi sia il pernottamento degli operai ed il dormitorio non abbia le caratteristiche minime di sicurezza richieste e/o non siano possibili altre soluzioni organizzative, per mancanza di strutture ricettive disponibili: conseguente sospensione delle lavorazioni.
- 5) indisponibilità di approvvigionamento di materiali, mezzi, attrezzature e maestranze funzionali alle specifiche attività del cantiere: conseguente sospensione delle lavorazioni

La ricorrenza delle predette ipotesi deve essere attestata dal coordinatore per la sicurezza nell'esecuzione dei lavori che ha redatto l'integrazione del Piano di sicurezza e di coordinamento.



Al Presidente del Consiglio dei Ministri

N.B. si evidenzia che la tipizzazione delle ipotesi deve intendersi come meramente esemplificativa e non esaustiva.

Le presenti linee guida sono automaticamente integrate o modificate in materia di tutela sanitaria sulla base delle indicazioni o determinazioni assunte dal Ministero della salute e dall'Organizzazione Mondiale della Sanità in relazione alle modalità di contagio del COVID-19.

Roma, 24 aprile 2020.



Il Presidente del Consiglio dei Ministri

Allegato 8

Protocollo condiviso di regolamentazione per il contenimento della diffusione del COVID-19 nel settore del trasporto e della logistica

Il Ministro delle Infrastrutture e dei Trasporti condivide con le associazioni datoriali Confindustria, Confetra, Confcooperative, Confrtrasporto, Confartigianato, Assoport, Assaeroporti, CNA-FITA, AICAI, ANITA, ASSTRA, ANAV, AGENS, Confitarma, Assarmatori, Legacoop Produzione Servizi e con le OO.SS. Filt-Cgil, Fit-Cisl e UilTrasporti il seguente:

PROTOCOLLO CONDIVISO DI REGOLAMENTAZIONE PER IL CONTENIMENTO DELLA DIFFUSIONE DEL COVID – 19 NEL SETTORE DEL TRASPORTO E DELLA LOGISTICA

Il 14 marzo 2020 è stato adottato il Protocollo di regolamentazione per il contrasto e il contenimento della diffusione del virus COVID 19 negli ambienti di lavoro (d'ora in poi Protocollo), relativo a tutti i settori produttivi.

Stante la validità delle disposizioni contenute nel citato Protocollo previste a carattere generale per tutte le categorie, e in particolare per i settori dei trasporti e della logistica, si è ritenuto necessario definire ulteriori misure.

Il documento allegato prevede adempimenti per ogni specifico settore nell'ambito trasportistico, ivi compresa la filiera degli appalti funzionali al servizio ed alle attività accessorie e di supporto correlate. Fermo restando le misure per le diverse modalità di trasporto, si richiama l'attenzione sui seguenti adempimenti comuni:

- prevedere l'obbligo da parte dei responsabili dell'informazione relativamente al corretto uso e gestione dei dispositivi di protezione individuale, dove previsti (mascherine, guanti, tute, etc.);
- La sanificazione e l'igienizzazione dei locali, dei mezzi di trasporto e dei mezzi di lavoro deve essere appropriata e frequente (quindi deve riguardare tutte le parti frequentate da viaggiatori e/o lavoratori ed effettuata con le modalità definite dalle specifiche circolari del Ministero della Salute e dell'Istituto Superiore di Sanità).
- Ove possibile, installare dispenser di idroalcolica ad uso dei passeggeri.
- Per quanto riguarda il trasporto viaggiatori laddove sia possibile è necessario contingentare la vendita dei biglietti in modo da osservare tra i passeggeri la distanza di almeno un metro. Laddove non fosse possibile i passeggeri dovranno dotarsi di apposite protezioni (mascherine e guanti).
- Nei luoghi di lavoro laddove non sia possibile mantenere le distanze tra lavoratori previste dalle disposizioni del Protocollo vanno utilizzati i dispositivi di protezione individuale. In subordine dovranno essere usati separatori di posizione. I luoghi strategici per la funzionalità del sistema (sale operative, sale ACC, sale di controllo ecc) devono preferibilmente essere dotati di rilevatori di temperatura attraverso dispositivi automatizzati.
- Per tutto il personale viaggiante così come per coloro che hanno rapporti con il pubblico e per i quali le distanze di 1 mt dall'utenza non siano possibili, va previsto l'utilizzo degli appositi dispositivi di protezione individuali previsti dal Protocollo. Analogamente per il personale



Al Presidente del Consiglio dei Ministri

viaggiante (a titolo di esempio macchinisti, piloti ecc..) per i quali la distanza di 1 m dal collega non sia possibile.

- Per quanto riguarda il divieto di trasferta (di cui al punto 8 del Protocollo), si deve fare eccezione per le attività che richiedono necessariamente tale modalità.
- Sono sospesi tutti i corsi di formazione se non effettuabili da remoto.
- Predisposizione delle necessarie comunicazioni a bordo dei mezzi anche mediante apposizione di cartelli che indichino le corrette modalità di comportamento dell'utenza con la prescrizione che il mancato rispetto potrà contemplare l'interruzione del servizio.
- Nel caso di attività che non prevedono obbligatoriamente l'uso degli spogliatoi, è preferibile non utilizzare gli stessi al fine di evitare il contatto tra i lavoratori, nel caso in cui sia obbligatorio l'uso, saranno individuate dal Comitato per l'applicazione del Protocollo le modalità organizzative per garantire il rispetto delle misure sanitarie per evitare il pericolo di contagio.

ALLEGATO

SETTORE AEREO

- Gli addetti che dovessero necessariamente entrare a più stretto contatto, anche fisico, con il passeggero, nei casi in cui fosse impossibile mantenere una distanza interpersonale di almeno un metro, dovranno indossare mascherine, guanti monouso e su indicazione del Medico Competente ulteriori dispositivi di protezione come occhiali protettivi, condividendo tali misure con il Comitato per l'applicazione del Protocollo di cui in premessa.
- Per gli autisti dei camion per il cargo aereo valgono le stesse regole degli autisti del trasporto merci.

SETTORE AUTOTRASPORTO MERCI

- Se possibile, gli autisti dei mezzi di trasporto devono rimanere a bordo dei propri mezzi se sprovvisti di guanti e mascherine. In ogni caso, il veicolo può accedere al luogo di carico/scarico anche se l'autista è sprovvisto di DPI, purché non scenda dal veicolo o mantenga la distanza di un metro dagli altri operatori. Nei luoghi di carico/scarico dovrà essere assicurato che le necessarie operazioni propedeutiche e conclusive del carico/scarico delle merci e la presa/consegna dei documenti, avvengano con modalità che non prevedano contatti diretti tra operatori ed autisti o nel rispetto della rigorosa distanza di un metro. Non è consentito l'accesso agli uffici delle aziende diverse dalla propria per nessun motivo, salvo l'utilizzo dei servizi igienici dedicati e di cui i responsabili dei luoghi di carico/scarico delle merci dovranno garantire la presenza ed una adeguata pulizia giornaliera e la presenza di idoneo gel igienizzante lavamani.
- Le consegne di pacchi, documenti e altre tipologie di merci espresse possono avvenire, previa nota informativa alla clientela da effettuarsi, anche via web, senza contatto con i riceventi. Nel caso di consegne a domicilio, anche effettuate da Riders, le merci possono essere consegnate senza contatto con il destinatario e senza la firma di avvenuta consegna. Ove ciò non sia possibile, sarà necessario l'utilizzo di mascherine e guanti.
- Qualora sia necessario lavorare a distanza interpersonale minore di un metro e non siano possibili altre soluzioni organizzative - in analogia a quanto previsto per gli ambienti chiusi -, laddove la



Il Presidente del Consiglio dei Ministri

suddetta circostanza si verifichi nel corso di attività lavorative che si svolgono in ambienti all'aperto, è comunque necessario l'uso delle mascherine.

- Assicurare, laddove possibile e compatibile con l'organizzazione aziendale, un piano di turnazione dei dipendenti dedicati alla predisposizione e alla ricezione delle spedizioni e al carico/scarico delle merci e con l'obiettivo di diminuire al massimo i contatti e di creare gruppi autonomi, distinti e riconoscibili individuando priorità nella lavorazione delle merci.

SETTORE TRASPORTO PUBBLICO LOCALE STRADALE E FERROVIE CONCESSE

In adesione a quanto previsto nell'Avviso comune siglato dalle Associazioni Asstra, Anav ed Agens con le OOSLLL il 13 marzo 2020, per il settore considerato trovano applicazione le seguenti misure specifiche:

- L'azienda procede all'igienizzazione, sanificazione e disinfezione dei treni e dei mezzi pubblici, effettuando l'igienizzazione e la disinfezione almeno una volta al giorno e la sanificazione in relazione alle specifiche realtà aziendali.
- Occorre adottare possibili accorgimenti atti alla separazione del posto di guida con distanziamenti di almeno un metro dai passeggeri; consentire la salita e la discesa dei passeggeri dalla porta centrale e dalla porta posteriore utilizzando idonei tempi di attesa al fine di evitare contatto tra chi scende e chi sale.
- Sospensione, previa autorizzazione dell'Agenzia per la mobilità territoriale competente e degli Enti titolari, della vendita e del controllo dei titoli di viaggio a bordo.
- Sospendere l'attività di bigliettazione a bordo da parte degli autisti.

SETTORE FERROVIARIO

- Informazione alla clientela attraverso i canali aziendali di comunicazione (call center, sito web, app) sia in merito alle misure di prevenzione adottate in conformità a quanto disposto dalle Autorità sanitarie sia in ordine alle informazioni relative alle percorrenze attive in modo da evitare l'accesso delle persone agli uffici informazioni/biglietterie delle stazioni.
- Nei Grandi Hub ove insistono gate di accesso all'area di esercizio ferroviario (Milano C.le, Firenze S.M.N., Roma Termini) ed in ogni caso in tutte le stazioni compatibilmente alle rispettive capacità organizzative ed ai flussi di traffico movimentati:

o disponibilità per il personale di dispositivi di protezione individuale (mascherine, guanti monouso, gel igienizzante lavamani);

o divieto di ogni contatto ravvicinato con la clientela ad eccezione di quelli indispensabili in ragione di circostanze emergenziali e comunque con le previste precauzioni di cui alle vigenti disposizioni governative;

o proseguimento delle attività di monitoraggio di security delle stazioni e dei flussi dei passeggeri, nel rispetto della distanza di sicurezza prescritta dalle vigenti disposizioni.

o restrizioni al numero massimo dei passeggeri ammessi nelle aree di attesa comuni e comunque nel rispetto delle disposizioni di distanziamento fra le persone di almeno un metro.



Al Presidente del Consiglio dei Ministri

Prevedere per le aree di attesa comuni senza possibilità di aereazione naturale, ulteriori misure per evitare il pericolo di contagio;

o disponibilità nelle sale comuni di attesa e a bordo treno di gel igienizzante lavamani anche eventualmente preparato secondo le disposizioni dell'OMS. Sino al 3 aprile p.v. è sospeso il servizio di accoglienza viaggiatori a bordo treno.

- In caso di passeggeri che a bordo treno presentino sintomi riconducibili all'affezione da Covid-19, la Polizia Ferroviaria e le Autorità sanitarie devono essere prontamente informate: all'esito della relativa valutazione sulle condizioni di salute del passeggero, a queste spetta la decisione in merito all'opportunità di fermare il treno per procedere ad un intervento.
- Al passeggero che presenti, a bordo treno, sintomi riconducibili all'affezione da Covid-19 (tosse, rinite, febbre, congiuntivite), è richiesto di indossare una mascherina protettiva e sedere isolato rispetto agli altri passeggeri, i quali sono ricollocati in altra carrozza opportunamente sgomberata e dovranno quindi essere attrezzati idonei spazi per l'isolamento di passeggeri o di personale di bordo.
- L'impresa ferroviaria procederà successivamente alla sanificazione specifica del convoglio interessato dall'emergenza prima di rimmetterlo nella disponibilità di esercizio.

SETTORE MARITTIMO E PORTUALE

- Evitare per quanto possibile i contatti fra personale di terra e personale di bordo e comunque mantenere la distanza interpersonale di almeno un metro. Qualora ciò non fosse possibile, il personale dovrà presentarsi con guanti e mascherina ed ogni altro ulteriore dispositivo di sicurezza ritenuto necessario.
- Al fine di assicurare la corretta e costante igiene e pulizia delle mani, le imprese forniscono al proprio personale sia a bordo sia presso le unità aziendali (uffici, biglietterie e magazzini) appositi distributori di disinfettante con relative ricariche.
- Sono rafforzati i servizi di pulizia, ove necessario anche mediante l'utilizzo di macchinari specifici che permettono di realizzare la disinfezione dei locali di bordo e degli altri siti aziendali, quali uffici, biglietterie e magazzini.
- L'attività di disinfezione viene eseguita in modo appropriato e frequente sia a bordo (con modalità e frequenza dipendenti dalla tipologia del locale) che presso gli altri siti aziendali ad opera di personale a tale scopo destinato. In particolare, a bordo delle navi la disinfezione avrà luogo durante la sosta in porto, anche in presenza di operazioni commerciali sempre che queste non interferiscano con dette operazioni. Nelle unità da passeggeri e nei locali pubblici questa riguarderà in modo specifico le superfici toccate frequentemente come pulsanti, maniglie, o tavolini e potrà essere effettuata con acqua e detergente seguita dall'applicazione di disinfettanti d'uso comune, come alcol etilico o ipoclorito di sodio opportunamente dosati. Alle navi da carico impiegate su rotte in cui la navigazione avviene per diversi giorni consecutivi, tale procedura si applicherà secondo le modalità e la frequenza necessarie da parte del personale di bordo opportunamente istruito ed in considerazione delle differenti tipologie di navi, delle differenti composizioni degli equipaggi e delle specificità dei traffici. Le normali attività di igienizzazione delle attrezzature e dei mezzi di lavoro devono avvenire, con modalità appropriate alla tipologia degli stessi, ad ogni cambio di operatore



Il Presidente del Consiglio dei Ministri

ed a cura dello stesso con l'uso di prodotti messi a disposizione dall'azienda osservando le dovute prescrizioni eventualmente previste (aerazione, etc.)

- Le imprese forniranno indicazioni ed opportuna informativa al proprio personale:
 - per evitare contatti ravvicinati con la clientela ad eccezione di quelli indispensabili in ragione di circostanze emergenziali e comunque con le previste precauzioni di cui alle vigenti disposizioni governative;
 - per mantenere il distanziamento di almeno un metro tra i passeggeri;
 - per il TPL marittimo con istruzioni circa gli accorgimenti da adottare per garantire una distanza adeguata tra le persone nel corso della navigazione e durante le operazioni di imbarco e sbarco;
 - per informare immediatamente le Autorità sanitarie e marittime qualora a bordo siano presenti passeggeri con sintomi riconducibili all'affezione da Covid-19;
 - per richiedere al passeggero a bordo che presenti sintomi riconducibili all'affezione da Covid-19 di indossare una mascherina protettiva e sedere isolato rispetto agli altri passeggeri;
 - per procedere, successivamente allo sbarco di qualsiasi passeggero presumibilmente positivo all'affezione da Covid-19, alla sanificazione specifica dell'unità interessata dall'emergenza prima di rimetterla nella disponibilità d'esercizio.
- Per quanto possibile saranno organizzati sistemi di ricezione dell'autotrasporto, degli utenti esterni e dei passeggeri che evitino congestionamenti e affollamenti di persone. Per quanto praticabile sarà favorito l'utilizzo di sistemi telematici per lo scambio documentale con l'autotrasporto e l'utenza in genere.
- le imprese favoriranno per quanto possibile lo scambio documentale tra la nave e il terminal con modalità tali da ridurre il contatto tra il personale marittimo e quello terrestre, privilegiando per quanto possibile lo scambio di documentazione con sistemi informatici.
- considerata la situazione emergenziale, limitatamente ai porti nazionali, con riferimento a figure professionali quali il personale dipendente degli operatori portuali, gli agenti marittimi, i chimici di porto, le guardie ai fuochi, gli ormeggiatori, i piloti, il personale addetto al ritiro dei rifiuti solidi e liquidi, sono sospese le attività di registrazione e di consegna dei PASS per l'accesso a bordo della nave ai fini di security.
- Nei casi in cui in un terminal operino, oltre all'impresa, anche altre ditte subappaltatrici il governo dei processi deve essere assunto dal terminalista.
- Risolvere con possibile interpretazione o integrazione del DPCM 11 marzo 2020 che nelle aree demaniali di competenza dell'ADSP e/o interporti i punti di ristoro vengano considerati alla stregua delle aree di sosta e/o mense. Nelle more dei chiarimenti da parte della Presidenza dovranno essere previsti i servizi sanitari chimici.

Servizi di trasporto non di linea

- Per quanto riguarda i servizi di trasporto non di linea risulta opportuno evitare che il passeggero occupi il posto disponibile vicino al conducente.



Al Presidente del Consiglio dei Ministri

Sul sedili posteriori al fine di rispettare le distanze di sicurezza non potranno essere trasportati, distanziati il più possibile, più di due passeggeri.

Il conducente dovrà indossare dispositivi di protezione.

Le presenti disposizioni per quanto applicabili vanno estese anche ai natanti che svolgono servizi di trasporto non di linea.

Le presenti linee guida sono automaticamente integrate o modificate in materia di tutela sanitaria sulla base delle indicazioni o determinazioni assunte dal Ministero della Sanità e dall'Organizzazione mondiale della sanità (OMS) in relazione alle modalità di contagio del COVID-19



Il Presidente del Consiglio dei Ministri

Allegato 9

Linee guida per l'informazione agli utenti e le modalità organizzative per il contenimento della diffusione del covid-19 in materia di trasporto pubblico

Il 14 marzo 2020 è stato adottato il Protocollo di regolamentazione per il contrasto e il contenimento della diffusione del virus COVID 19 negli ambienti di lavoro (d'ora in poi Protocollo), relativo a tutti i settori produttivi e successivamente in data 20 marzo 2020 il protocollo condiviso di regolamentazione per il contenimento della diffusione del Covid 19 negli ambienti di nel settore dei trasporti e della logistica. Le presenti linee guida stabiliscono le modalità di informazione agli utenti nonché le misure organizzative da attuare nelle stazioni, negli aeroporti e nei porti, al fine di consentire il passaggio alla successiva fase del contenimento del contagio, che prevede la riapertura scaglionata delle attività industriali, commerciali e di libera circolazione delle merci e delle persone. Si premette che la tutela dei passeggeri che ne beneficiano non è indipendente dall'adozione di altre misure di carattere generale, definibili quali "misure di sistema".

Si richiamano, di seguito, le principali misure auspicabili:

Misure "di sistema"

L'articolazione dell'orario di lavoro differenziato con ampie finestre di inizio e fine di attività lavorativa è importante per modulare la mobilità dei lavoratori e prevenire conseguentemente i rischi di aggregazione connesse alla mobilità dei cittadini. Anche la differenziazione e il prolungamento degli orari di apertura degli uffici, degli esercizi commerciali, dei servizi pubblici e delle scuole di ogni ordine e grado sono, altresì, un utile possibile approccio preventivo, incoraggiando al tempo stesso forme alternative di mobilità sostenibile. Tale approccio è alla base delle presenti linee guida. Tali misure vanno modulate in relazione alle esigenze del territorio e al bacino di utenza di riferimento.

La responsabilità individuale di tutti gli utenti dei servizi di trasporto pubblico rimane un punto essenziale per garantire il distanziamento sociale, misure igieniche, nonché prevenire comportamenti che possono aumentare il rischio di contagio. Una chiara e semplice comunicazione in ogni contesto (stazioni ferroviarie, metropolitane, aeroporti, stazioni autobus, mezzi di trasporto, etc.), mediante pannelli ad informazione mobile, è un punto essenziale per comunicare le necessarie regole comportamentali nell'utilizzo dei mezzi di trasporto.



Al Presidente del Consiglio dei Ministri

Misure di carattere generale

Si richiama, altresì, il rispetto delle sotto elencate disposizioni, valide per tutte le modalità di trasporto:

- La sanificazione e l'igienizzazione dei locali, dei mezzi di trasporto e dei mezzi di lavoro deve riguardare tutte le parti frequentate da viaggiatori e/o lavoratori ed effettuata con le modalità definite dalle specifiche circolari del Ministero della Salute e dell'Istituto Superiore di Sanità;
- Nelle stazioni, negli aeroporti, nei porti e sui mezzi di trasporto a lunga percorrenza è necessario installare dispenser contenenti soluzioni disinfettanti ad uso dei passeggeri.
- E' necessario incentivare la vendita di biglietti con sistemi telematici. Altrimenti, la vendita dei biglietti va effettuata in modo da osservare tra i passeggeri la distanza interpersonale di almeno un metro. Nei casi in cui non fosse possibile il rispetto della predetta distanza, i passeggeri dovranno necessariamente fornirsi di apposite protezioni individuali (es. mascherine).
- Nelle stazioni o nei luoghi di vendita dei biglietti è opportuno installare punti vendita, anche mediante distributori di dispositivi di sicurezza.
- Previsione di misure per la gestione dei passeggeri e degli operatori nel caso in cui sia accertata una temperatura corporea superiore a 37,5° C.
- Adozione di sistemi di informazione e di divulgazione, nei luoghi di transito dell'utenza, relativi al corretto uso dei dispositivi di protezione individuale, nonché sui comportamenti che la stessa utenza è obbligata a tenere all'interno delle stazioni, degli aeroporti, dei porti, e dei luoghi di attesa, nella fase di salita e discesa dal mezzo di trasporto e durante il trasporto medesimo.
- Adozione di interventi gestionali, ove necessari, di contingentamento degli accessi alle stazioni, agli aeroporti, e ai porti al fine di evitare affollamenti e ogni possibile occasione di contatto, garantendo il rispetto della distanza interpersonale minima di un metro.
- Adozione di misure organizzative, con predisposizione di specifici piani operativi, finalizzati a limitare nella fase di salita e di discesa dal mezzo di trasporto, negli spostamenti all'interno delle stazioni, degli aeroporti e dei porti, nelle aree destinate alla sosta dei passeggeri e



Al Presidente del Consiglio dei Ministri

durante l'attesa del mezzo di trasporto, ogni possibile occasione di contatto, garantendo il rispetto della distanza interpersonale minima di un metro.

Raccomandazioni per tutti gli utenti dei servizi di trasporto pubblico

- Non usare il trasporto pubblico se hai sintomi di infezioni respiratorie acute (febbre, tosse, raffreddore)
- Acquistare, ove possibile, i biglietti in formato elettronico, on line o tramite app
- Seguire la segnaletica e i percorsi indicati all'interno delle stazioni o alle fermate mantenendo sempre la distanza di almeno un metro dalle altre persone
- Utilizzare le porte di accesso ai mezzi indicate per la salita e la discesa, rispettando sempre la distanza interpersonale di sicurezza di un metro
- Sedersi solo nei posti consentiti mantenendo il distanziamento dagli altri occupanti
- Evitare di avvicinarsi o di chiedere informazioni al conducente
- Nel corso del viaggio, igienizzare frequentemente le mani ed evitare di toccarsi il viso
- Indossare necessariamente una mascherina, anche di stoffa, per la protezione del naso e della bocca



Al Presidente del Consiglio dei Ministri

ALLEGATO TECNICO – SINGOLE MODALITA' DI TRASPORTO

SETTORE AEREO

Per il settore del trasporto aereo vanno osservate specifiche misure di contenimento per i passeggeri che riguardano sia il corretto utilizzo delle aerostazioni che degli aeromobili. Si richiede, pertanto, l'osservanza delle seguenti misure a carico, rispettivamente, dei gestori, degli operatori aeroportuali, dei vettori e dei passeggeri:

- gestione dell'accesso alle aerostazioni prevedendo, ove possibile, una netta separazione delle porte di entrata e di uscita, in modo da evitare l'incontro di flussi di utenti;
- interventi organizzativi e gestionali e di contingentamento degli accessi al fine di favorire la distribuzione del pubblico in tutti gli spazi comuni dell'aeroporto al fine di evitare affollamenti nelle zone antistanti i controlli di sicurezza;
- previsione di percorsi a senso unico all'interno dell'aeroporto e nei percorsi fino ai gate, in modo da mantenere separati i flussi di utenti in entrata e uscita;
- obbligo di distanziamento interpersonale di un metro a bordo degli aeromobili, all'interno dei terminal e di tutte le altre facility aeroportuali (es. bus per trasporto passeggeri). Con particolare riferimento ai gestori ed ai vettori nelle aree ad essi riservate, questi ultimi predispongono specifici piani per assicurare il massimo distanziamento delle persone nell'ambito degli spazi interni e delle infrastrutture disponibili. In particolare, nelle aree soggette a formazione di code sarà implementata idonea segnaletica a terra e cartellonistica per invitare i passeggeri a mantenere il distanziamento fisico;
- i passeggeri sull'aeromobile dovranno indossare necessariamente una mascherina;
- attività di igienizzazione e sanificazione di terminal ed aeromobili, anche più volte al giorno in base al traffico dell'aerostazione e sugli aeromobili, con specifica attenzione a tutte le superfici che possono essere toccate dai passeggeri in circostanze ordinarie. Tutti i gate di imbarco dovrebbero essere dotati di erogatori di gel disinfettante. Gli impianti di climatizzazione vanno gestiti con procedure e tecniche miranti alla prevenzione della contaminazione batterica e virale;
- introduzione di termo-scanner per i passeggeri sia in arrivo che in partenza, secondo modalità da determinarsi di comune accordo tra gestori e vettori nei grandi hub aeroportuali. In linea di massima, potrebbero comunque prevedersi controlli della temperatura al terminal d'imbarco, per le partenze, ed alla discesa dall'aereo per gli arrivi in tutti gli aeroporti.

SETTORE MARITTIMO E PORTUALE



Il Presidente del Consiglio dei Ministri

Con riferimento al settore del trasporto marittimo, specifiche previsioni vanno dettate in materia di prevenzione dei contatti tra passeggeri e personale di bordo, di mantenimento di un adeguato distanziamento sociale e di sanificazione degli ambienti della nave che peraltro sono già sostanzialmente previste nel protocollo condiviso del 20 marzo 2020. In particolare, si richiede l'adozione delle sotto elencate misure:

- evitare, per quanto possibile, i contatti fra personale di terra e personale di bordo e, comunque, mantenere la distanza interpersonale di almeno un metro.
- I passeggeri dovranno indossare necessariamente una mascherina, anche di stoffa, per la protezione del naso e della bocca
- Rafforzamento dei servizi di pulizia, ove necessario anche mediante l'utilizzo di macchinari specifici che permettono di realizzare la disinfezione dei locali di bordo e degli altri siti aziendali, quali uffici, biglietterie e magazzini;
- l'attività di disinfezione viene eseguita in modo appropriato e frequente sia a bordo (con modalità e frequenza dipendenti dalla tipologia del locale) che presso gli altri siti aziendali ad opera di personale a tale scopo destinato. In particolare, a bordo delle navi la disinfezione avrà luogo durante la sosta in porto, avendo cura che le operazioni di disinfezione non interferiscano o si sovrappongano con l'attività commerciale dell'unità. Nei locali pubblici questa riguarderà in modo specifico le superfici toccate frequentemente come pulsanti, maniglie, o tavolini e potrà essere effettuata con acqua e detergente seguita dall'applicazione di disinfettanti d'uso comune, come alcol etilico o ipoclorito di sodio opportunamente dosati. Le normali attività di igienizzazione delle attrezzature e dei mezzi di lavoro devono avvenire, con modalità appropriate alla tipologia degli stessi, ad ogni cambio di operatore ed a cura dello stesso con l'uso di prodotti messi a disposizione dall'azienda osservando le dovute prescrizioni eventualmente previste (aerazione, etc.);
- le imprese forniscono indicazioni ed opportuna informativa tramite il proprio personale o mediante display:
 - per evitare contatti ravvicinati del personale con la clientela ad eccezione di quelli indispensabili in ragione di circostanze emergenziali e comunque con le previste precauzioni dei dispositivi individuali;
 - per mantenere il distanziamento di almeno un metro tra i passeggeri;



Al Presidente del Consiglio dei Ministri

- per il TPL marittimo con istruzioni circa gli accorgimenti da adottare per garantire una distanza adeguata tra le persone nel corso della navigazione e durante le operazioni di imbarco e sbarco, prevedendo appositi percorsi dedicati;
- per il TPL marittimo è necessario l'utilizzo di dispositivi di sicurezza individuale come previsto anche per il trasporto pubblico locale di terra.

SETTORE TRASPORTO PUBBLICO LOCALE STRADALE, LACUALE E FERROVIE CONCESSE

Per il settore considerato trovano applicazione le seguenti misure specifiche:

- l'azienda procede all'igienizzazione, sanificazione e disinfezione dei treni e dei mezzi pubblici e delle infrastrutture nel pieno rispetto delle prescrizioni sanitarie in materia oltre che delle ordinanze regionali e del Protocollo siglato dalle associazioni di categoria, OO.SS. e MIT in data 20 marzo 2020, effettuando l'igienizzazione e la disinfezione almeno una volta al giorno e la sanificazione in relazione alle specifiche realtà aziendali come previsto dal medesimo protocollo condiviso;
- I passeggeri dovranno indossare necessariamente una mascherina, anche di stoffa, per la protezione del naso e della bocca;
- prevedere che la salita e la discesa dei passeggeri dal mezzo avvenga secondo flussi separati:
 - negli autobus e nei tram prevedere la salita da una porta e la discesa dall'altra porta;
 - utilizzare idonei tempi di attesa al fine di evitare contatto tra chi scende e chi sale, anche eventualmente con un'apertura differenziata delle porte;
- sugli autobus e sui tram garantire un numero massimo di passeggeri, in modo da consentire il rispetto della distanza di un metro tra gli stessi, contrassegnando con marker i posti che non possono essere occupati. Per la gestione dell'affollamento del veicolo, l'azienda può dettare disposizioni organizzative al conducente tese anche a non effettuare alcune fermate;
- nelle stazioni della metropolitana:
 - prevedere differenti flussi di entrata e di uscita, garantendo ai passeggeri adeguata informazione per l'individuazione delle banchine e dell'uscita e il corretto distanziamento sulle banchine e sulle scale mobili anche prima del superamento dei varchi;
 - predisporre idonei sistemi atti a segnalare il raggiungimento dei livelli di saturazione stabiliti;



Il Presidente del Consiglio dei Ministri

- prevedere l'utilizzo dei sistemi di videosorveglianza e/o telecamere intelligenti per monitorare i flussi ed evitare assembramenti, eventualmente con la possibilità di diffusione di messaggi sonori/vocali/scritti;
- applicazione di marker sui sedili non utilizzabili a bordo dei mezzi di superficie e dei treni metro;
- sospendere, previa autorizzazione dell'Agenzia per la mobilità territoriale competente e degli Enti titolari, la vendita e il controllo dei titoli di viaggio a bordo;
- sospendere l'attività di bigliettazione a bordo da parte degli autisti;
- installare apparati, ove possibile, per l'acquisto self-service dei biglietti, che dovranno essere sanificate più volte al giorno, contrassegnando con specifici adesivi le distanze di sicurezza.
- aumento della frequenza dei mezzi nelle ore considerate ad alto flusso di passeggeri.

SETTORE FERROVIARIO

Per il settore considerato trovano applicazione le seguenti misure specifiche:

- informazioni alla clientela attraverso i canali aziendali di comunicazione (call center, sito web, app) in merito a:
 - misure di prevenzione adottate in conformità a quanto disposto dalle Autorità sanitarie;
 - notizie circa le tratte ferroviarie attive, in modo da evitare l'accesso degli utenti agli uffici informazioni/biglietterie delle stazioni;
- incentivazioni degli acquisti di biglietti *on line*.

Nelle grandi stazioni:

- gestione dell'accesso alle stazioni ferroviarie prevedendo, ove possibile, una netta separazione delle porte di entrata e di uscita, in modo da evitare l'incontro di flussi di utenti;
- interventi gestionali al fine di favorire la distribuzione del pubblico in tutti gli spazi della stazione onde di evitare affollamenti nelle zone antistanti le banchine fronte binari;
- previsione di percorsi a senso unico all'interno delle stazioni e nei corridoi fino ai binari, in modo da mantenere separati i flussi di utenti in entrata e uscita;
- attività di igienizzazione e disinfezione su base quotidiana e sanificazione periodica degli spazi comuni delle stazioni;
- installazione di dispenser di facile accessibilità per permettere l'igiene delle mani dei passeggeri;
- regolamentazione dell'utilizzo di scale e tappeti mobili favorendo sempre un adeguato distanziamento tra gli utenti;
- annunci di richiamo alle regole di distanziamento sociale sulle piattaforme invitando gli utenti a mantenere la distanza di almeno un metro;



Il Presidente del Consiglio dei Ministri

- limitazione dell'utilizzo delle sale di attesa e rispetto al loro interno delle regole di distanziamento;
- ai gate sono raccomandabili i controlli della temperatura corporea;
- nelle attività commerciali:
 - contingentamento delle presenze;
 - mantenimento delle distanze interpersonali;
 - separazione dei flussi di entrata/uscita;
 - utilizzo dispositivi di sicurezza sanitaria
 - regolamentazione delle code di attesa;
 - acquisti on line e consegna dei prodotti in un luogo predefinito all'interno della stazione o ai margini del negozio senza necessità di accedervi.

A bordo treno:

- posizionamento di dispenser di gel igienizzanti su ogni veicolo;
- eliminazione della temporizzazione di chiusura delle porte esterne alle fermate, al fine di facilitare il ricambio dell'aria all'interno delle carrozze ferroviarie;
- sanificazione sistematica dei treni;
- potenziamento del personale dedicato ai servizi di igiene e decoro;
- previsione di flussi di salita e discesa separate in ogni carrozza. Ove ciò non sia possibile, pensare sistemi di regolamentazione di salita e discesa in modo da evitare assembramenti in corrispondenza delle porte;
- distanziamento sociale a bordo con applicazione di marker sui sedili non utilizzabili,
- I passeggeri dovranno indossare necessariamente una mascherina, anche di stoffa, per la protezione del naso e della bocca;
- sui treni a lunga percorrenza (con prenotazione online):
 - distanziamento sociale a bordo assicurato attraverso un meccanismo di prenotazione a "scacchiera";
 - applicazione di marker sui sedili non utilizzabili;
 - adozione del biglietto nominativo al fine di identificare tutti i passeggeri e gestire eventuali casi di presenza a bordo di sospetti o conclamati casi di positività al virus;
 - sospensione dei servizi di ristorazione a bordo (welcome drink, bar, ristorante e servizi al posto) fino alla data di riapertura di bar e ristoranti.

SERVIZI DI TRASPORTO NON DI LINEA

Per quanto riguarda i servizi di trasporto non di linea, oltre alle previsioni di carattere generale per tutti i servizi di trasporto pubblico, va innanzi tutto evitato che il passeggero occupi il posto disponibile vicino al conducente.

Sui sedili posteriori nelle ordinarie vetture, al fine di rispettare le distanze di sicurezza, non potranno essere trasportati, distanziati il più possibile, più di due passeggeri qualora muniti di



Al Presidente del Consiglio dei Ministri

idonei dispositivi individuali di sicurezza, in mancanza di dispositivi potrà essere trasportato un solo passeggero.

Nelle vetture omologate per il trasporto di sei o più passeggeri dovranno essere replicati modelli che non prevedano la presenza di più di due passeggeri per ogni fila di sedili, fermo restando l'uso di mascherine. E' preferibile dotare le vetture di paratie divisorie.

Il conducente dovrà indossare dispositivi di protezione individuali.

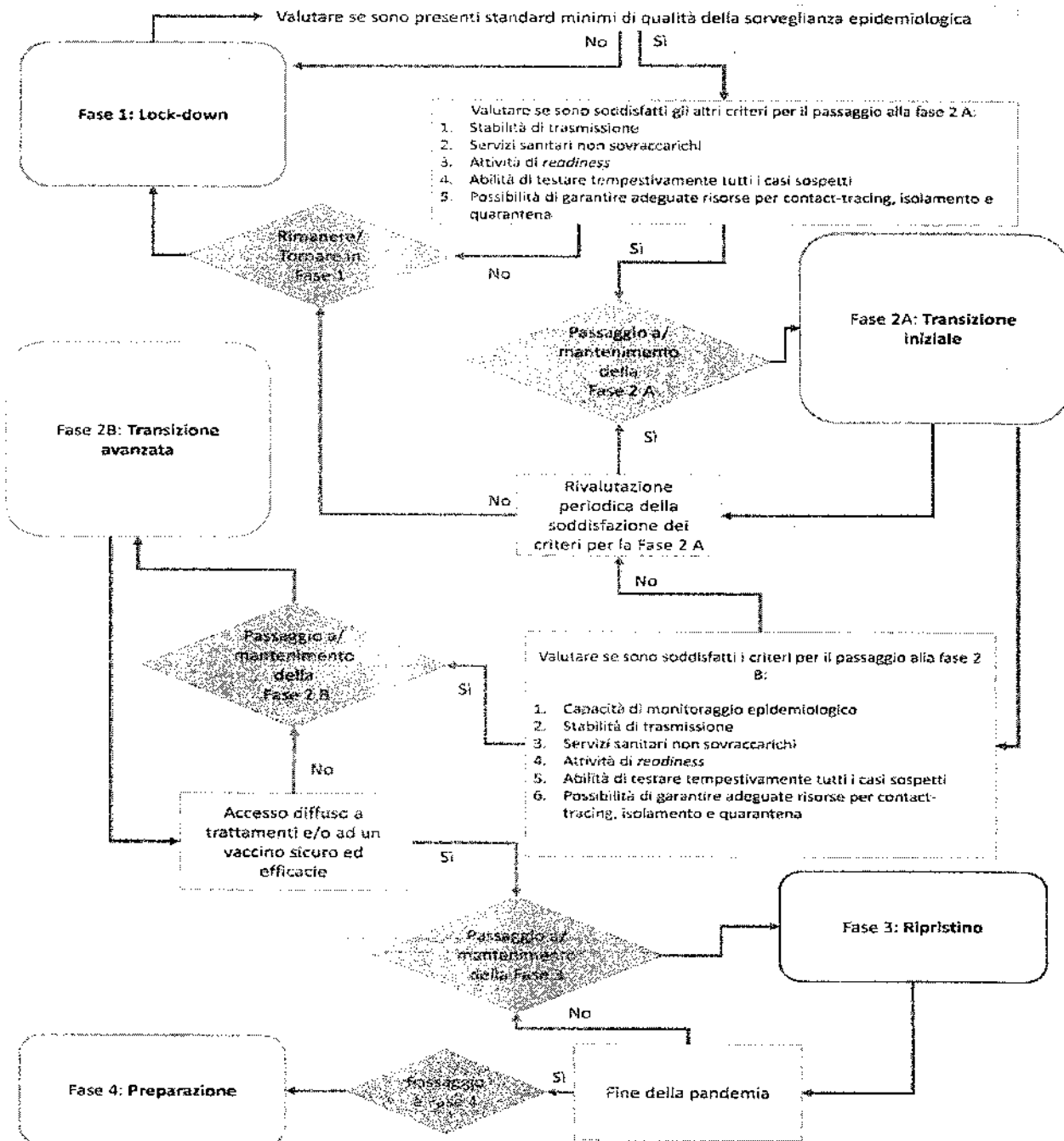
Le presenti disposizioni per quanto applicabili vanno estese anche ai natanti che svolgono servizi di trasporto non di linea.

Le presenti Linee guida sono automaticamente integrate o modificate in materia di tutela sanitaria sulla base delle indicazioni o determinazioni assunte dal Ministero della Sanita e dall' Organizzazione mondiale della sanità (OMS) in relazione alle modalità di contagio del COVID-19.



Il Presidente del Consiglio dei Ministri

Allegato 10





Il Presidente del Consiglio dei Ministri

